

Mimari Tasarımda Esneklik

Deniz İncedayı • Karen A. Franck

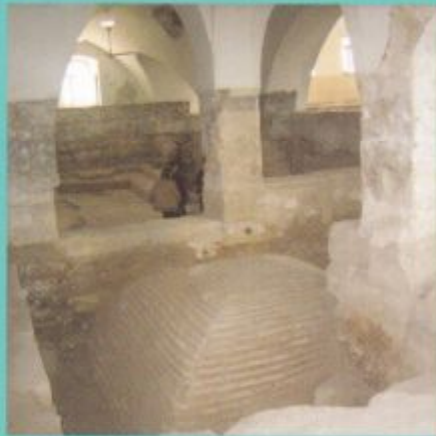
Teresa von Sommaruga Howard • Yona Friedmann

Cengiz Bektaş • Güldehan Yavaşoğlu • Ekim Tan • Behiç Ak

Toplum, Aydınlar ve Mimarlık

Sulukule'den Kendimize Bakış

Metro ve Metrobüste Ulaşılabilirlik İçin Çabalar



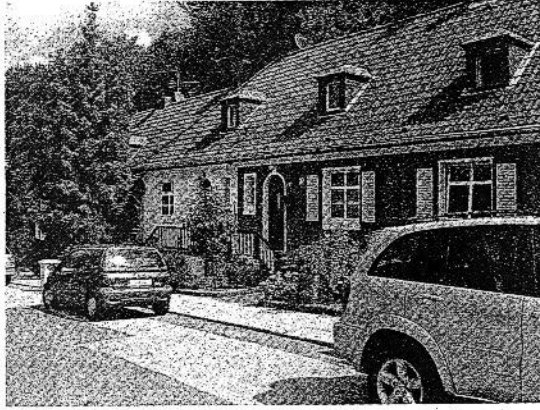
Toplumsal Yaşamın Mimari Ürüne Yansıması: 1900'lerden Günümüze Almanya

Z. Serayen Parker

Toplumsal eylem ve etkileşim kalıpları olarak tanımlanabilen “toplumsal yapı”nın, çeşitli unsurların bir araya gelmesi sonucunda oluştuğu bilinmektedir. Toplumsal yapıyı oluşturan unsurlardan herhangi birinin değişmesi ise diğer unsurların değişmesini beraberinde getirmektedir (Kongar, 2004). “Toplumsal değişme” ise en genel anlamda, bir toplumdaki kurumların, sosyal yapıların ve insanlar arasındaki ilişkiler ağının farklılaşması olarak tanımlanabilmektedir. Her toplum kendi iç ve dış dinamikleri ile sürekli değişim geçirmektedir. Değişme hızı ve yönü belli olmamakla birlikte toplumlar için değişme kaçınılmazdır. Eğer bir toplum sabit bir yapı sergiliyorsa o toplum çökmüş demektir (Berkay, 2006). Mimarlık ise, yaşama biçimleri, toplumdaki üretim ve tüketim

ilişkileri, kültürel yapılar gibi sosyal değerlerin fiziksel çevre içindeki meşrulaşma biçimi olarak tanımlanabilmektedir (Güzer, 2002). Bu bağlamda ele alındığında bir toplumu oluşturan ekonomik, siyasal, kültürel ve sosyal alanlardaki hareketlilik ve değişimin, yeni mekânsal organizasyonları zorunlu kıldığı görülebilmektedir.

Bu çalışmada amaç, mimarlığın toplumsal yaşamın bir ifadesi olduğu gerçeğinden yola çıkarak, toplumsal yaşamın mimari ürün üzerindeki yansımalarını irdelemektir. Çalışma kapsamında seçilen örnek ülkenin Almanya olmasının nedeni ise Almanya'nın Weimar Cumhuriyeti'nin kurulmasının ardından günümüze kadar olan süreçte pek çok gelişmiş ülkeye göre farklı sosyal, ekonomik, kültürel ve siyasal devinimler geçirmiş bir ülke olmasıdır.



Krupp Yerleşmesi.
(<http://upload.wikimedia.org>)



Kuruluşundan 20. Yüzyıla Almanya

Ocak 1871'de Versailles'da Alman İmparatorluğu'nun kurulmasından sonraki elli yıl içinde Almanya, büyük bir iktisadi ve askeri güç haline gelmiştir. Ancak Birinci Dünya Savaşı'nda yenilgiye uğrayınca Versailles Anlaşması'nın getirdiği ağır koşullara uymak zorunda kalmıştır. 1919'da, adını kurucu meclisin toplandığı kentten alan “Weimar” Cumhuriyeti ilan edilmiş; bu durum Almanya'ya parlamenter bir rejim ve ılımlı yönetim ilkeleri getirmiştir. Yine de savaş sonrasında ülkenin, savaşların yol açtığı masrafları gidermeye çabalaması, iktisadi ve toplumsal alanlarda büyük bir karışıklığa yol açmış ve bu da Hitler yönetimindeki aşırı sağ eğilimli Nasıyonel Sosyalist Partisi'nin güçlenmeye başlamasına neden olmuştur (Anonim, 1981).

1914'te Avrupa'nın en büyük sanayi gücü haline gelen Almanya'nın bu yönde gelişmesini sağlayan başlıca etmenlerden biri, sanayinin temelini kömüre dayandığı bir çağda ülkenin önemli bir kömür rezervine sahip olması ve kömür üretiminin çok büyük bir hızla artması olmuştur. Bu durum Almanya'nın kömür rezervlerini işleyen bölgelerinde sanayi kentleri kurulmasını ve işçi semtleri oluşmasını beraberinde getirmiştir. Ancak o dönemde oluşan Alman sa-

nayi kentlerindeki işçi semtleri gecekondularak nitelendirilemeseler de diğer semtlerden farklı bir “işçi mahallesi” dokusu oluşturmuştur. Mimarlık ve kentleşme alanındaki bu durum, sınıf ayrımını belirginleştirmiştir. 1902’de ülkede, İngilizlerin “Bahçe Kent” anlayışından esinlenen “Gartenstadt Gesellschaft” (Bahçe Kent Yapım Şirketi) kurulmuştur. Söz konusu şirketin amacı, oldukça bol yeşil alana sahip mahalleler oluşturmaktır. Tek tek ailelere özgü, yoğun yeşil alanlar içindeki konutları, kent alanında kümelenen toplumsal hizmetleri ve mağazalarıyla Essen’deki Krupp Yerleşmesi, uzun süre bu düzenin en önemli örneğini oluşturmuştur. Ne var ki bu geniş yeşil alanlara sahip mahallelerin oluşturulması, büyük kentler için geçerli olamamıştır. O dönemde özellikle toprağın çok pahalı olması nedeniyle birçok yapı şirketi kentten uzak konutlar ve mahalleler oluşturmaya başlamıştır. Kent merkezlerinin geceleri ıssızlaşması, buna karşılık “yatakhane kentler” olarak nitelendirilebilecek kent dışındaki konut alanlarının ise gündüz, yalnızca kadınlar ile çocukların yaşadığı alanlar oluşturması kaçınılmaz olmuştur (Anonim, 1981).

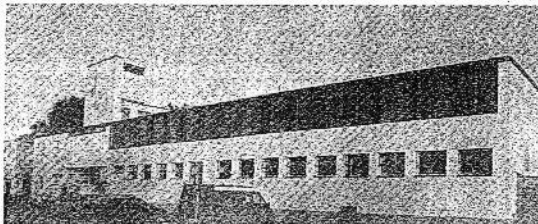
İşçi semtleri örneğinden yola çıkılarak bakıldığında Avrupa’daki genel duruma paralel olarak 19. yüzyılda, bir plastik eser olarak kabul edilen mimarinin yerini, 20. yüzyılın sosyoekonomik nedenlerine paralel olarak gelişen, toplumsal gereksinimleri karşılamayı amaç edinen mimarinin almaya başladığı görülmektedir. Diğer bir deyişle bireysel işlevselcilik, toplumsal işlevselcilik ile yer değiştirmiş, mimari ürünlerin ortaya çıkışındaki öğelerin değerlendirilmesinde toplumun tümüne yönelmiş bir davranış geçerli olmuştur. Bireyci tutum, toplumsal tutumla yer değiştirmiştir (Sözen ve Tapan, 1973).

Modern Mimarî ve Birinci Dünya Savaşı Sonrası Dönem

20. yüzyılın, toplumsal gereksinimlere yönelen modern mimarinin başlangıcı olması açısından büyük bir önemi bulunmaktadır. Bu bağlamda 1907’de çalışmaya başlayan Almanya’daki Werkbund, modern mimarinin öncü kurumlarından ilki olarak nitelendirilebilmektedir. Werkbund’un çalışmaları ve yeni toplumsal gereksinimler, mimarlara eklektik davranışların çağın teknolojik koşullarıyla bağdaşmayacağını kabul ettirmiştir. Teknolojik alandaki gelişmeler, ekonomik koşullar, Birinci Dünya Savaşı sonrası konut ihtiyacının artması, endüstrileşmeye bağlı olarak gelişen demografik hareket-

ler, söz konusu hareketlerin sonucunda ortaya çıkan yeni sosyoekonomik koşullar, modern mimarinin oluşumundaki ana öğeler olarak sıralanabilmektedir. Almanya’daki Glaeserne Kette, Zehnering, Ring, Novembergruppe gibi grup ve akımlar modern mimarinin ilk döneminin önemli akım ve gruplaşmaları arasında yer almaktadır. Bu dönemde mimari eylemin, toplumun gereksinimlerini hedef alan, çağın teknolojik, sosyal ve ekonomik düzeniyle yakından ilintili bir olay olarak tanımlandığı görülmektedir (Sözen ve Tapan, 1973).

Birinci Dünya Savaşından sonra kent, yaşamı her yönüyle içeren bir birim olarak düşünülmeğe başlanmıştır. Dönemin mimarlık okulu olan Bauhaus, kent sorunlarını toplumsal ve iktisadi sorunlardan ayrılmaz bir bütün olarak ele almış, böylece mimarlık alanında işlevselcilik akımı doğmuştur. Bu akımın en önemli ilkesi ise eski süsleme öğelerinden vazgeçilmesiyle yalın biçimlere yönelim olmuştur. 1927’de Werkbund’un Stuttgart’ta düzenlediği sergiden sonra, yapılarda çelik ve cam öğeleri daha çok kullanılmaya ve değerli bir öğe olarak görülmeğe başlanmış, taşıyıcı birimlerin duvarlardan ayrılması ilkesi benimsenmiştir. Bu dönemde en önemli kentlerden Berlin’de, 1920’de çıkarılan bir yasayla, kent dışında birer kent haline gelmiş yedi semt ile 60 kadar belediye tarihsel merkeze bağlanarak “Büyük Berlin” oluşturulmuş, 1924-1930 yılları arasında Berlin, Almanya’nın gerçek anlamda iktisat ve kültür merkezi haline gelmiştir. Werkbund görüşleriyle gerçekleştirilen yapıtlar arasında Berlin’deki Siemensstadt ve Karlsruhe’deki Dammerstock Mahallesi sayılabilir. Her ikisi de iki savaş arasındaki dönemde Avrupa halk mimarlığının temel örneklerini oluşturmaktadır (Anonim, 1981).

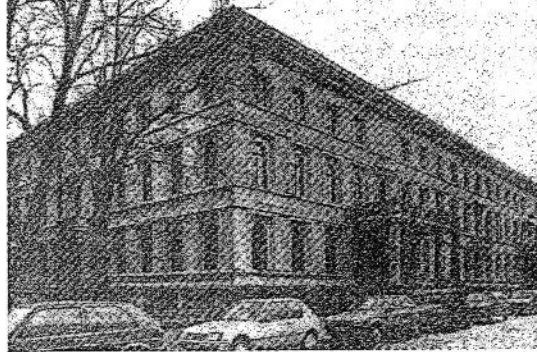


Bauhaus.
(www.natureparktravel.com/dessau/bauhaus1.jpg)
Dammerstock.
(<http://upload.wikimedia.org>)

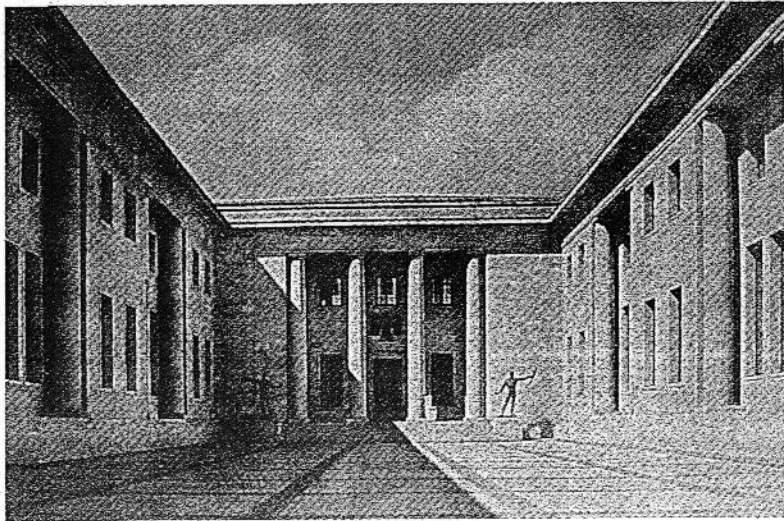
Almanya'nın geç 19. ve erken 20. yüzyılı, modernite ile kurulmuş ve çok gerilimli yaşamış bir süreç olarak görülmektedir. Alman düşüncesi, felsefeden sosyal bilimlere, gündelik politikadan mimarlığa kadar, hemen her alanda modernleşmenin getirdiklerini bir yandan dolu dolu ve hızlı yaşamış, öte yandan da onun yarattığı çarpıcı değişim karşısında diğer Avrupa ülkelerinden daha fazla irkilmiş ve tepki vermiştir. Yapılara bakıldığında geç 19. ve erken 20. yüzyıl Alman mimarisini ilginç ve verimli kılanın bu ikilemler olduğu izlenebilmektedir. Söz konusu ikilemlerin; 1910'larda saf biçimsel bir mimarlığın savunusunu yapan Bruno Taut'ta, bir zamanlar Gotik katedralin temsil ettiği tümel sanat yapıtını yeniden var etmenin peşindeki ekspresyonistlerde, onların karşısında mimarlığın bir biçim yaratma sorunu olduğunu tartışmayı bile reddeden Mies'te, ona karşıt yönelimi ile bilimsel tasarımın peşindeki Hannes Meyer'de, tam öteki uçta modernizme karşı olan Schultze-Naumburg'da ve daha nicelerinin söylem ve ürünlerinde somutlaştığı söylenebilir (Altın, 2004).

Nazi Yönetimi ve Etkileri

1933'te üçüncü parlamentonun ilanıyla Nazi yönetimi kurulmuştur. Nazizmin yerleşmesiyle doğan "Heimatstil" ise, Almanlığı yükseltmeye yönelik, büyüklük duygusu uyandıran, ulusçu



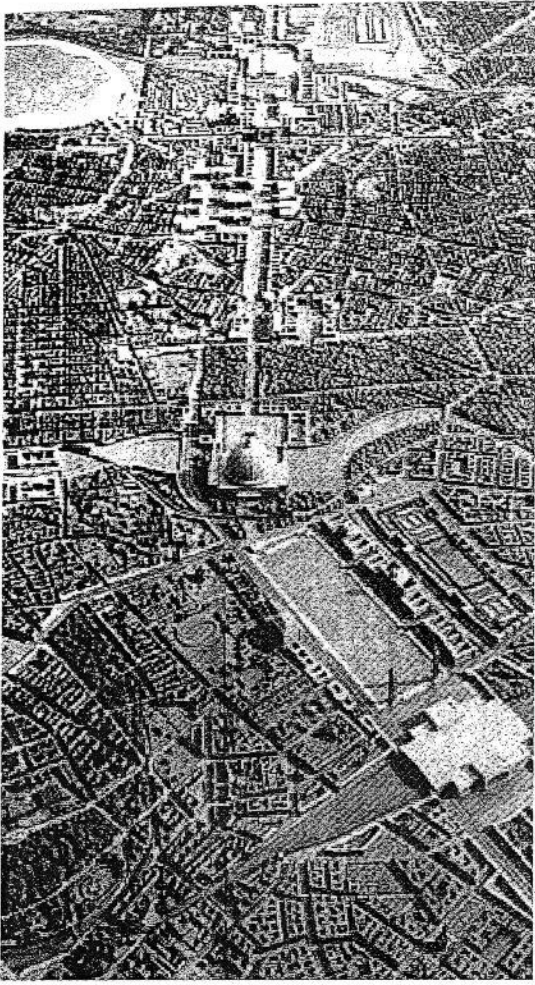
Münih Führer binası.
(Altın, 2004)
Berlin Başbakanlık binası.
(<http://faculty-web.at.northwestern.edu>)



bir üslup olarak tanımlanabilmektedir. Söz konusu üslubun başlıca örnekleri Münih Führer Binası ve Berlin Başbakanlık Binası'dır (Anonim, 1981).

1930'ların Almanya'sında idealize edilmiş neo-klasik yapılar politik araçlar olarak kullanılmış, hiçbir zaman Roma İmparatorluğu veya antik Yunan medeniyeti ile organik bir ilişkisi olmamasına rağmen, bu iki medeniyetin kalıntularından esinlenen devasa anıtsal yapılar ve aksiyal düzendeki şehir planları, Almanya'nın destansı bir geçmiş yaratma ve bunu taşa dönüştürme çabalarını yansıtmıştır. O dönemin Almanya'sı mimarlık ve kültür üretimi açısından tam bir çelişkiler bütünü olarak görülmektedir. Bir yanda hiç var olmamış bir efsanenin eserlerini ve o medeniyeti baştan yaratma çabası varken, diğer yanda romantik ulusalcılık söylemine dayalı folklorik bir halkçılık akımı desteklenmiştir. Bu söylemler, zaten dünyayı kasıp kavuran ekonomik buhran döneminde ve çalkantılı siyaset ortamında ne yapacağını bilemeyen Alman halkı için kurtarıcı olarak görülmüştür (Kanpak, 2006).

Nazi hükümetinin, görseelliği politik bir araç olarak kullanması pek çok akademik araştırmaya konu olan önemli bir tutumdur. Hitler için mimarlık ise başlı başına siyasi bir araç olmuştur. Var olmayan bir geçmişin kalıntılarını şimdiden yaratıp mitolojik bir üstünlük elde etmeyi hayal eden Hitler ve baş mimar Albert Speer, "harabe teorisi" söylemini üretmiştir. Antik Akdeniz medeniyetinin hayranlığı ile yapılan anıtsal yapıların yüzyıllar sonunda kalıntılarının nasıl görüneceği, pek çok Nazi yapısının tasarlanmasında esas çıkış noktası olmuş, şehirlerde inanılmaz bir anıtsallık benimsenirken, kırsal yörelerde ortaçağ Almanya'sının huzurlu ve özgür günlerine gönderme yapan doğa ile uyumlu konut ve kamu binaları teşvik edilmiştir. Önceleri Herman Muthesius ve ardından gelen Heinrich Tessenow, neo-klasizm ile yoğrulmuş romantik mimarlığın çerçevesini çizen figürler olarak görülmüştür. Toplu konutlara ve şehirleşmeye karşı olan Tessenow'un hiçbir zaman Nazi Almanya'sının politikalarını benimsememiş olmasına karşın Nazi yöneticileri onun mimarlığını çok benimsemiştir. Bir yandan kırsal Alman mimarlığında Tessenow'un fikirleri esas alınırken, öte yandan şehirleşmeyi körükleyen toplu konutların daha kolay üretilmesi için fabrikasyon sistemler kurulmuştur. Aynı dönemde bir yandan işlevselliğinden uzak anıtsal yapılar geleceğe dönük bir tarihselcilikle ardı ardına planlanırken, yalnızca işlevsel gereksinimlere yönelik olarak kurgulanmış çalışma



kampları inşa edilmiştir. Bu durum büyük bir çelişkiyi yansıtmaktadır (Kanıpak, 2006).

1930 yıllarındaki büyük iktisadi bunalımın ve Hitler'in iktidara gelmesinin mimari yansımalarının görüldüğü en önemli kentlerden birisi Berlin'dir. 1930'lu yıllarda Berlin kentinin gelişmesi duraklamış, Nazi rejimi diğer kentler için olduğu gibi Berlin için de, güçlülük ideolojisini somutlaştırmaya yönelik dev kentçilik planları hazırlamıştır (Anonim, 1981).

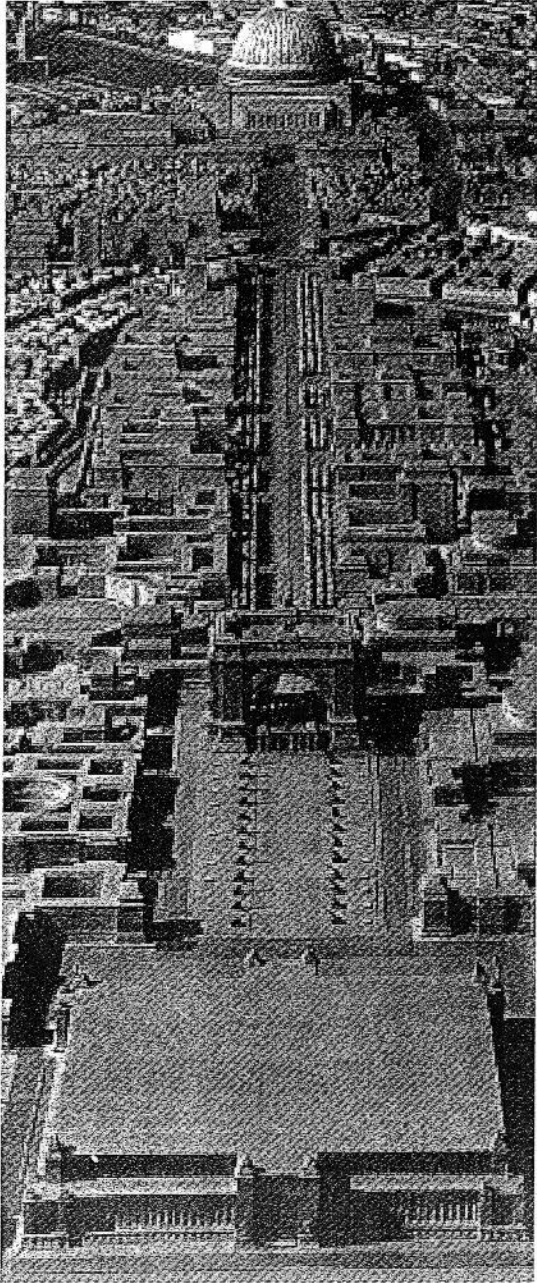
İkinci Dünya Savaşı'nın Ardından Almanya

1939'da başladığı İkinci Dünya Savaşı, Almanya'yı ikinci kez büyük bir çöküntüye uğratmıştır. Yenilgiye uğrayan Almanya, dörtlü bir işgale uğramış; İngiltere kuzeybatıyı, Fransa güneybatıyı, Amerika orta ve güney bölgelerini ele geçirirken Sovyetler de doğu kesimini işgal etmiştir. Bir süre sonra batı bloku ile Sovyetler arasında çıkan "soğuk savaş", durumu daha da ağırlaştırmış, önce iki Almanya, sonra da iki ayrı, hatta birbirine karşıt iki devlet kurulmuştur. 1949'da Amerikan, İngiliz, Fransız işgali altındaki topraklarda kurulan Federal Almanya Cumhuriyeti'nin (BRD) başlıca özelliği parlamenter demokrasiyi ve liberal bir iktisat anlayışını benimsemiş, federal bir devlet olmasıdır. Eski Sovyet

işgalindeki topraklar üstünde kurulmuş olan Demokratik Alman Cumhuriyeti (DDR) ise sosyalist modeli benimsemiş ve doğu blokuna katılmıştır.

1935-1945 arasındaki on yıl içinde Almanya sanayisinde bir yoğunlaşma hareketi söz konusu olmuştur. Bu hareket kapsamında mali açıdan birbirine bağlı sanayi işletmeleri grupları oluşmuştur. Daha o dönemlerde ağır sanayiye egemen olan bu gruplar, dokuma sanayisinden kimya sanayisine ve gemi yapımına kadar çok çeşitli sanayi dallarında söz sahibi olmuştur. Sanayideki gelişmeye paralel olarak nüfusta artış görülmüş ve kentleşme hızlanmıştır. Buna bağlı olarak özellikle de sanayi işletmeleri çevresinde işçi kentleri oluşmuştur (Anonim, 1981).

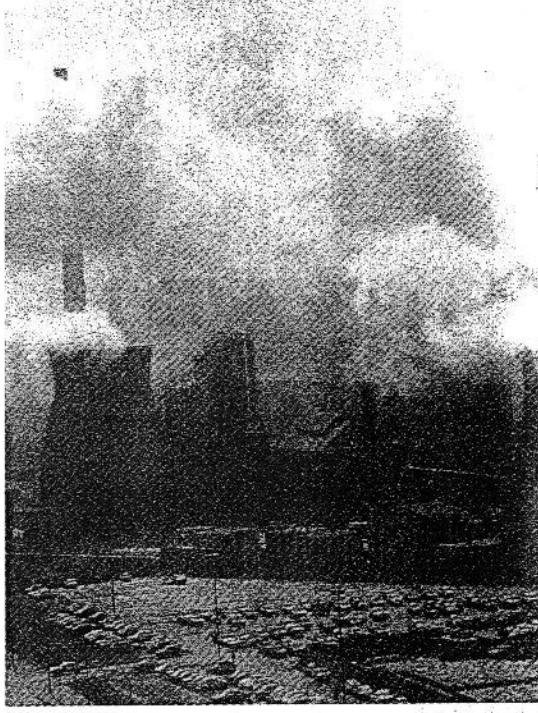
1944 sonbaharından başlayarak Almanya'nın doğu bölgelerinde Rusların ilerlemesi nedeniyle evlerini bırakan milyonlarca Alman,



Berlin öneri maketileri.
(<http://www.dataphone.se/~ms/speer/1-11.htm>)

Avrupa tarihindeki en büyük toplu göçe girişmiş ve ülkenin daha içerideki bölgelerine sığınmıştır. Bu dönemde Demokratik Alman Cumhuriyeti'nden kaçanların ülkenin işgücünü azaltmasını engellemek amacıyla Doğu Almanya, "Berlin Duvarı"nı inşa etmiştir.

Bölünmeden sonra tarihî kentin büyük bölümü Doğu kesiminde kalmış, Batı kesimi ise yeniden yapılrken, "Amerikan" üslubu izlen-



Ruhr bölgesinde sanayi işletmesi ve işçi kenti.
(Gelişim Büyük Coğrafya Ansiklopedisi, 1981)



miştir. Bu dönemde Batı Almanya'nın mimari ürünlerinde cam ve çimento kullanımının yoğun olduğu göze çarpmaktadır. Düzensiz ve birbirinden farklı görünümdeki yapılarıyla Batı Berlin tam bir batı kenti görünümündeyken, bölünmeden sonra Doğu Berlin'de Sovyet mimarlık üslubuna uygun olan ve birbirine bir hayli benzer nitelikler taşıyan yapılar inşa edilmiştir.

Doğu Berlin'den Batı Berlin'e göç edenler arasında çok sayıda teknik eleman ve uzmanın bulunması, Batı Almanya'da ekonomik yapının gelişmesini hızlandırmıştır. 1954-1961 yılları arasında Federal Almanya'ya çok sayıda doktor ve eczacı, avukat ve noter, üniversite öğretmeni, öğretmen, mühendis ve teknisyen göç etmiştir. Bazı durumlarda personelin yanı sıra kuruluşların da aktarıldığı görülmektedir. Böylece yöneticiler ve emekçiler, doğu bölgesi kökenli ünlü sanayilerin batıda da kurulmasını sağlamışlardır (Anonim, 1981).

1940-1960 yıllarının ilk yarısında, İkinci Dünya Savaşı nedeniyle Avrupa'da mimarlık alanında bir duraklama görülmüştür. 1950'lerden sonra yıkılan kentlerin onarımlarına yönelik, dolayısıyla toplum gereksinimlerine dönük büyük bir yapı programı çerçevesinde, yeni teknolojik olanaklarla modern mimarinin son döneminin yapıtları üretilmiştir (Sözen ve Tapan, 1973).

Federal Almanya'nın Tanınması ve Günümüze Kadar Olan Gelişmeler

1951'de üç büyük batı devleti Almanya'ya karşı savaş durumuna son verdiklerini ilan etmiştir. 1955'te işgal durumunu yürürlükten kaldıran anlaşmalar imzalanarak Federal Almanya'nın egemenliği tanınmıştır. Bu tarihten sonra her iki Almanya da hem siyasal, hem de toplumsal ve iktisadi alanlarda birbirinden çok farklı bir biçimde değişim göstermiştir.

İkinci Dünya Savaşı'ndan sonra Alman kentçiliğine, belediyeler arası ya da bölgesel düzeyde bir planlama anlayışı getirilmiştir. Yeterli ekonomik bağımsızlığı, işyerleri, hizmetleri, okulları, hastaneleri, spor tesisleri ve donatımlı yeşil alanları sağlanmış mahalleler biçiminde tasarlanan yeni yerleşimler, bu yönde olumlu bir girişim sayılabilmektedir. Savaştan çok zarar gören en büyük kentler ise yeni bir görünüme bürünmüştür. Söz konusu kentlerde geçmişe tanıklık eden ilgi çekici köşeler, çoğunlukla modern mimari yapılarıyla çelişki içindedir. Bazıları Amerikan anlayışının, çoğu da özgün bir arayış-

şın ürünleri olan bu yapılar arasında ticaret merkezleri, zengin mahalleler, büyük şirketlerin ya da bankaların merkezleri bulunmaktadır.

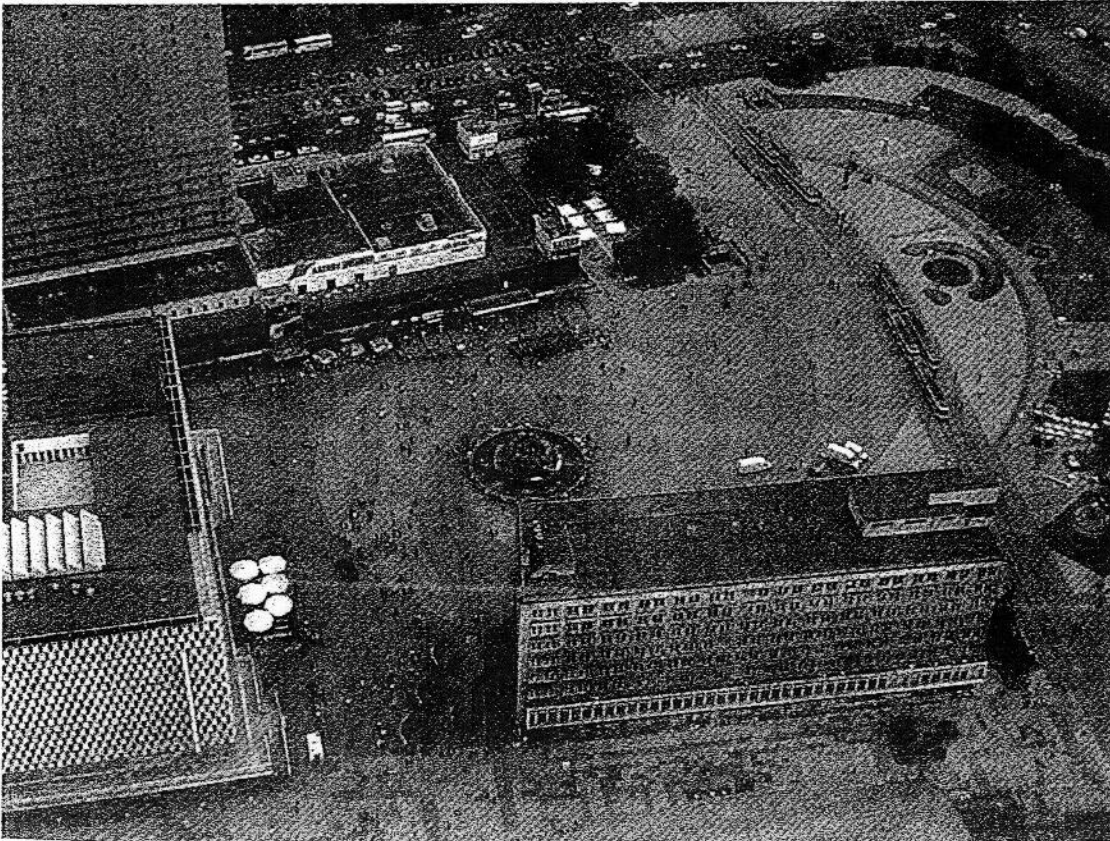
Almanya için iki önemli gerçekten söz edilebilir. Bunlardan ilki "Alman iktisat mucizesini" gerçekleştirmiş olan Federal Almanya'nın, batı dünyasının ikinci büyük devleti haline gelmesidir. İkincisi ise Doğu Almanya'nın da kendine göre iktisadi bir mucize yaratmayı başarmış ve Sovyet Rusya'dan sonra sosyalist blokta sanayi üretiminde ikinci sıraya yerleşmiş olmasıdır. 1972'de Doğu Berlin'de iki yanlı bir anlaşma imzalanarak iki devletin ilişkilerinin temeli atılmıştır (Anonim 1981). 3 Ekim 1990'da ise Alman sorunsalı, geçmişteki dört işgal gücünün onayı ile Demokratik Alman Cumhuriyeti'nin Almanya Federal Cumhuriyeti'ne katılımıyla çözülmüştür (<http://www.tatsachen-ueber-deutschland.de/tr>).

Demokratik Alman Cumhuriyeti döneminin mimarisi ve estetik anlayışının en belirgin olduğu yerlerden birinin Doğu Berlin'deki Alexanderplatz olduğu bilinmektedir. Sovyet rejiminin mimari dilinin halk üzerindeki etkisi, bu bölgede fazlasıyla hissedilmektedir. Alexander Meydanı Doğu Berlin'in ticaret merkeziyken, İkinci Dünya Savaşı'nda bombalanmış ve bugünkü görüntüsüne ancak 1960'taki yeni yapılaşmayla kavuşmuştur. Günümüzde meydana, Demokratik Alman Cumhuriyeti döneminin kent planlamacılarının eserleri halen bulunmaktadır. Do-

ğu rejiminin gücünün en belirgin olduğu meydana, aynı zamanda bu otoritenin yıkımında da rol oynamıştır. Kasım 1989'da, 700 bin kişi burada toplanarak yürüyüş yapmış, beş gün sonra duvar yıkılmıştır. Karl Marx Allee de Demokratik Alman Cumhuriyeti'nin sosyalist ve anıtsal mimarisinin sergilendiği bir açık hava müzesi niteliğindedir (<http://www.berlin-turkish.com>).

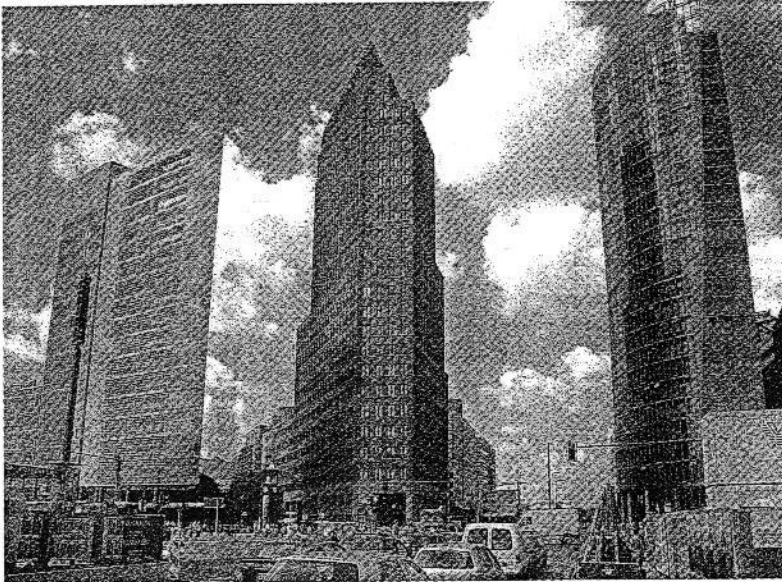
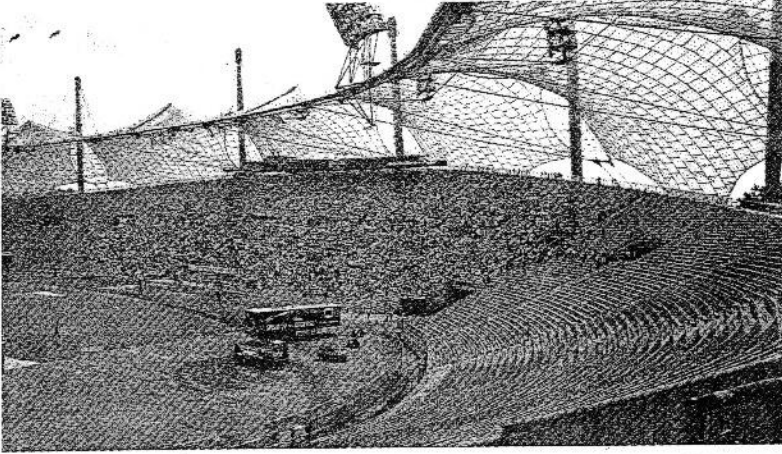
Savaşın etkilerinden uzaklaştıkça özellikle Batı Almanya'da diğer batı ülkelerinde olduğu gibi o güne kadar olandan farklı bir mimari ortam oluşmuştur. Doğadaki biçimleri yeni gelişen teknolojik olanaklarla gerçekleştirmek bu dönemde bazı mimarlar tarafından uygulanan bir yöntem olmuştur. Yeni strüktürlerin, örtülerin, uzay konstrüksiyonların mimari ürünlerin biçimlenişlerinde zenginleşmeyi getirdiği görülmektedir. Yeni biçimler yaratma kaygısı, Avrupa'da yaygın anlayış olan rasyonelciliğe bir tepki olarak da görülebilmektedir. Rasyonelcilikten, biçimciliğe doğru olan yönelim, toplumun kısa bir süre içinde ekonomik yönden belirli standartlara eriştiğinin açık bir kanıtı olarak gösterilebilmektedir (Sözen ve Tapan 1973). Söz konusu dönemde Batı Almanya'nın en önemli kentlerinden olan Münih'teki yapılaşmalar da dikkat çekicidir.

Doğu Almanya kentlerinin 1990'lardan itibaren Batı Almanya'ya kurumsal ve ekonomik açıdan uyum sağlamaya çalıştığı bilinmektedir.



Alexanderplatz.
(http://en.wikipedia.org/wiki/Image:Alexanderplatz_2-7-2003.jpg)

Karl Marx Ailesi.
(<http://www.bigfoto.com/europe/germany/berlin/karl-marx-allee-8726.jpg>)
Münih Olimpiyat Stadyumu.
(Fotoğraf: Fatma Öcal)
Potsdamerplatz.
(<http://www.arrakeen.ch/europe/G32%20%20Potsdamer%20Platz.jpg>)



Bu durumun mimariye ve şehir planlamaya yansımaları önemlidir. Berlin kentinin 1989 sonrası küresel yatırımcılara açılması ve bu bağlamda izlenen soylulaştırma hareketleriyle, kamusal alanları dönüştürme ve "star" mimarları kente çekme stratejileriyle sadece Berlin'de değil, birçok Doğu Almanya kentinde karşılaşılmaktadır (Tan, 2005). Birleşmenin ardından, Berlin'de başlayan ve tüm hızıyla devam eden yapılaşmanın en somut göstergesi ise Potsdamerplatz'tır. Kentin yeni yüzünün en belirgin sembolleri bu bölgede yer almaktadır. İkinci Dünya Savaşı'nın ve duvarın kenti ikiye bölmelerinin ardından büyük sıkıntılar yaşayan kentsel oluşum, günümüzde 21. yüzyıl mimarisinin en çarpıcı örnekleriyle dolup taşmaktadır (<http://www.berlin-turkish.com>).

Sonuç

Toplumsal yaşamın bir aynası olarak mimarlık ürünü toplumdaki farklılıkların göstereceği gibi bir toplumun zaman içinde farklılaşan sosyal, ekonomik, kültürel ve siyasal dinamiklerine göre de bir değişim sergilemektedir. Hiçbir mimarlık ürünü ve mimarlık ürünlerinin bir araya gelmesiyle oluşan hiçbir yapı çevre, kendisini oluşturan toplumsal ortamdan ayrı bir biçimde değerlendirilmemelidir. Günümüzde yapı çevre ve mimari ürün üzerinde yapılan pek çok araştırmanın genellikle, yapı çevrenin ve tekil mimari ürünün salt fiziksel özelliklerine yönelik olarak gerçekleştirildiği bilinmektedir. Oysa geçirdiği farklı sosyal, kültürel, ekonomik ve siyasal süreçler bağlamında ele alındığında Almanya'nın, toplumsal yapı - mimari ürün ilişkisini yansıtan önemli bir örnek olduğu görülmektedir. **□**

Z. Sevgen Perker, Uludağ Üniversitesi Mühendislik-Mimarlık Fakültesi Mimarlık Bölümü Araştırma Görevlisi

Kaynakça:

- Altın, E. (Ed.) (2004) *Münih 1900 - 2000*, Boyut Yayınları Mimarlık ve Kent Dizisi, İstanbul.
- Anonim (1981) *Gelişim Büyük Coğrafya Ansiklopedisi*, Gelişim Yayınları, İstanbul.
- Berkay, F. (2006) *Mimarlık ve Sosyal Hayat*, Doktora Dersi Yayınlanmamış Ders Notları, Bursa.
- Güzer, A. (2002) "Bir Kültürel Çatışma Alanı Olarak Mimarlık: Çevre Kültürümüzde Geleniğin Sınırları", 5. Mimari ve Çevre Kültürü Kongresi Bildirisi, Ankara.
- Kampak, Ö. (2006) "Geleneksel Türk Trafoları", <http://arkiblog.net>.
- Kongar, E. (2004) *Toplumsal Değişme Kuramları ve Türkiye Gerçeği*, Remzi Kitabevi, İstanbul.
- Sözen, M., Tapan M. (1973) *50 Yıllık Türk Mimarisi*, Türkiye İş Bankası Kültür Yayınları Cumhuriyetin 50. Yılı Dizisi, İstanbul.
- Tan, P. (2005) "Kentleri Paylaşmak", *Mimarlık*, Sayı: 326, s.32-36, İstanbul.
- <http://www.tatsachen-ueber-deutschland.de/tr>
- <http://www.berlin-turkish.com>

Reflections of Social Living on Architecture: Germany from 1900 to Date

It is impossible to distinguish architecture and society beginning from past to the future. The aim of this article is to demonstrate how the social living affects the architecture in the case of Germany from 1900 until today. The reason for choosing Germany is that from the beginning of the new German country to date, the country has experienced many specific milestones in terms of social structure. During the research the aim is how the architectural areas and products are affected by the social living by taking these milestones into account. The article firstly describes the social structure and changes in it since the new German country. Secondly, the architectural areas and products in Germany in the same period are explained. Finally, the results of these researches are compared and two sided influences between the milestones of society life and architectural areas and products are described for the same country. The interpretations are supported by visual materials.