



MARKA YAYINLAR

# AHŞAP

MARKA  
GRUP  
20+11

YAPI MALZEMELERİ / SEKTÖR DERGİSİ

YIL: 7 SAYI: 37 FİYATI: 6.-YTL.

[www.ahsaponline.net](http://www.ahsaponline.net)

Doğa tanıklık ediyor:  
"Ahşap sağlıktır."



**2009  
PROJE FUARI**

DEVLERİN BÜYÜK GÜÇ GÖSTERİSİ

2-5 Nisan 2009  
İstanbul Fuar Merkezi  
Yeşilköy Havaalanı Karşısı

# OSMANGAZİ YENİLENEN YAPILARIYLA TARİHİ YANSITMAYA DEVAM EDİYOR

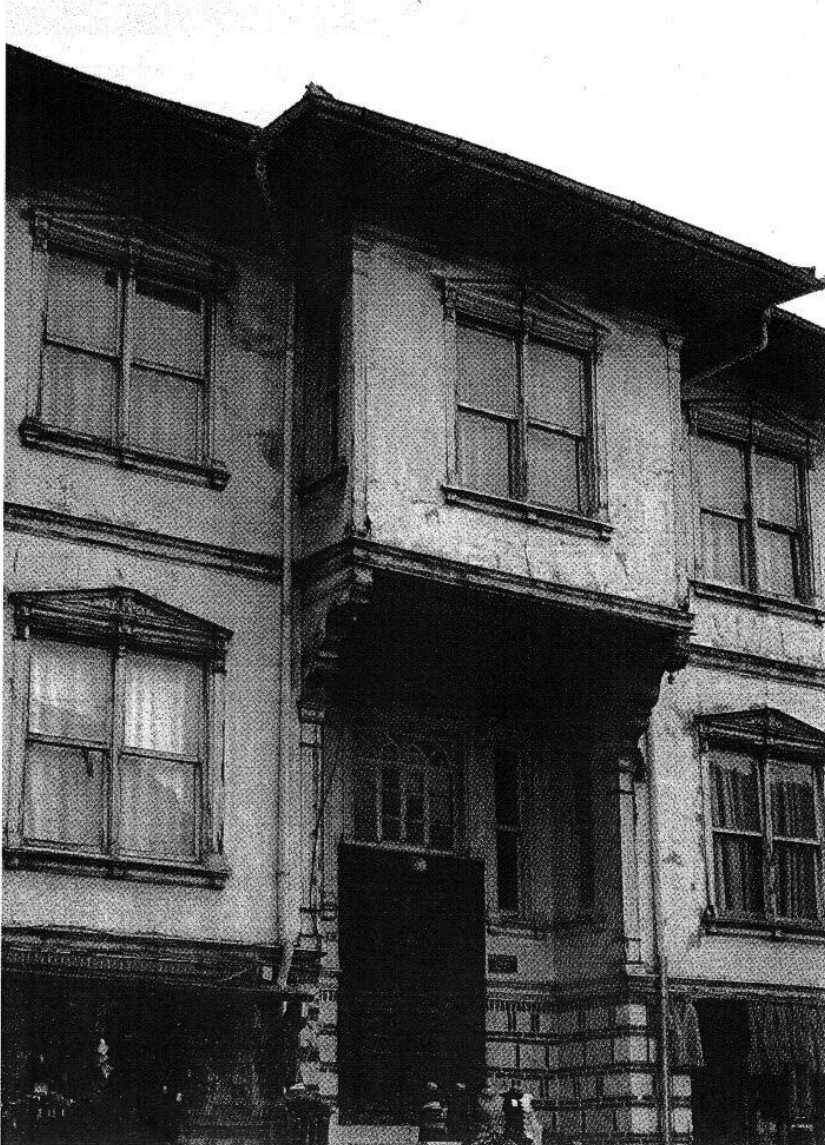
*Y. Mimar Z. Sevgen PERKER & Y. Mimar Yasemin ERBİL*

*Uludağ Üniversitesi Mühendislik-Mimarlık Fakültesi Mimarlık Bölümü*

Uludağ'ın yamaçları boyunca kurulmuş ve gelişmiş olan Bursa kenti, geçmişten günümüze Hitit, Lidya, Frigya, Roma, Bizans, Selçuklu ve Osmanlı gibi çeşitli kültürlerle ev sahipliği yapmıştır. Yaklaşık 2200 yıllık

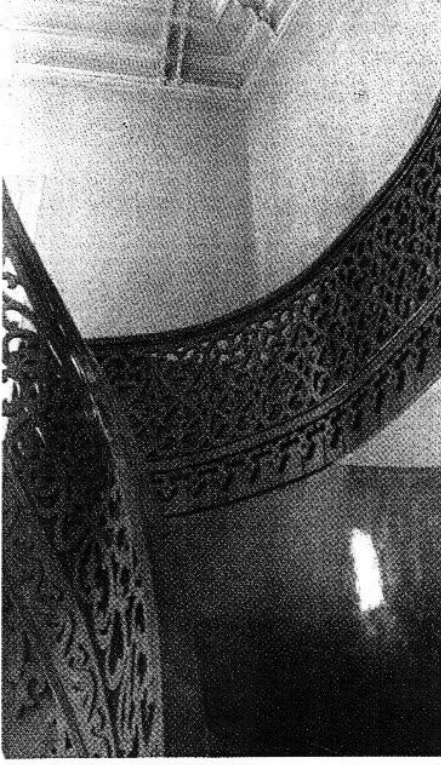
bir geçmişe sahip olan kent, tarihi ve doğal güzelliklerinin yanı sıra kültürel değerleriyle de ayrı bir öneme sahiptir. Roma ve Bizans döneminde savunma amaçlı olarak surlarla çevrilmiştir. Bir dönem Selçuklu egemenli-

ğinde kaldığı bilinen Bursa, Osmanlı Devleti'nin ilk başkenti olma özelliğini taşımaktadır. Bursa'nın Osmanlı başkenti olmasıyla birlikte kentte bayındırlık faaliyetlerinin arttığı bilinmektedir.

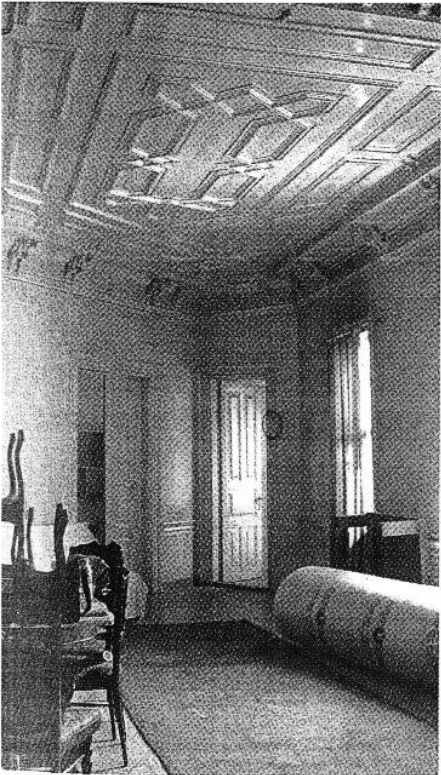


Cumhuriyet'in ilanı ile birlikte Bursa'da planlama çalışmaları hız kazanmıştır. 1960'lı yıllardan itibaren artan sanayileşme hareketleri ve Bursa Organize Sanayi Bölgesi'nin kurulmasıyla birlikte kent, hızlı bir değişim sürecine girmiştir. Bu yıllarda ticaret fonksiyonu kent merkezinden dışa açılan yollar boyunca bir yayılım göstermiştir. Kentteki değişim, yeni konut alanlarının oluşturulmasını gündeme getirmiştir. Günümüzde ise barındırdığı sanayi tesisleri nedeniyle bir sanayi kenti görünümünde olan Bursa'da, ekonomik ve sosyal yaşantıdaki farklılaşmaların kentsel ve mimari dokuya yansıdığı görülmektedir.

Kentin kimliğini oluşturan etkenlerin başında sahip olduğu mimari eserler gelmektedir. Bursa'nın mimari değerlerinin korunması ve gelecek nesillere aktarılması amacıyla Bursa Osmangazi Belediyesi Bursa Kültür Yolu Canlandırma Projesini gündeme getirmiştir. Söz konusu projede; Osmanlı Kültürü'nün oluşum ve geliş-



minde öncü bir kent olan Bursa'nın yaşayan bir müze haline getirilmesi ile kültürel ve tarihi zenginliklerinin korunarak yaşatılması hedeflenmektedir. Bursa'nın kültürel zenginlikleri açısından önem taşıyan yapılar olan Sultan Külliye'leri projenin çıkış noktasını meydana getirmekte ve külliye-leri birbirine bağlayan güzergâh Bur-



sa Kültür Yolu projesinin ana arterini oluşturmaktadır.

Bursa Kültür Yolu Projesi; Yıldırım Külliyesi'nden başlayan ve Murat Hüdevendigâr Külliyesi'nde son bulan ana arter, tamamlayıcı ara güzergâhlar ve bölgelerden meydana gelmektedir. Reyhan-Kayhan, Hanlar Bölgesi ve Hisar Bölgesi projenin ana bölgelerini; İbrahim Paşa Bölgesi, Ali Paşa-Tahtakale Bölgesi, Pınarbaşı Molla Fenari Bölgesi, Muradiye Bölgesi, Kuruçeşme-Gece Mahallesi Bölgesi ve Çekirge Bölgesi projenin bütünleyici bölgelerini oluşturmaktadır. Ara güzergâhlar ise; anıtsal özellikteki yapılar ve sivil mimarlık örneklerinin bulunduğu bölgelerden geçen ve ana güzergâha bağlanan yardımcı güzergâhlardır. Söz konusu projenin ana bölgelerinden olan ve Reyhan-Kayhan, Hanlar Bölgesi olarak isimlendirilen, ağırlıklı olarak ticari mekanlar ile konut yerleşimlerini içeren alan imar planı ile korunmaktadır.

Kentin geleneksel konut yerleşim bölgelerinden biri olan Reyhan mahallesi, kuzeyde Haşim İşcan Caddesi, güneyde Cumhuriyet Caddesi, doğuda İnönü Caddesi, batıda ise Altıparmak Caddesi ile sınırlanmaktadır. Reyhan Mahallesi, gerek sokak oluşumu ve gerekse barındırdığı konutların karakteristik özellikleri bakımından önem taşımaktadır. Günümüzde genellikle 19. yüzyılın sonu ile 20. yüzyılın başlarında inşa edilen sivil mimarlık örneklerinin bulunduğu Reyhan Mahallesi'nde ahşap karkas taşıyıcılı, 2-3 katlı ve bahçeli geleneksel konutlara rastlanmaktadır. Konutların dış cephelerinin genellikle sıvalı olduğu, çatılarının alaturka ki-



remit kaplı olduğu ve ahşap konstrüksiyon ile oluşturulduğu bilinmektedir.

Bursa Kültür Yolu odaklı yürütülen projeler kapsamında, Osmangazi Belediyesi Tarihi Çevre Koruma ve Uygulama Bürosu çalışmalara başlamıştır. Yapılan araştırma sonucunda ilçe sınırları içerisinde yaklaşık 1800 civarında tescilli yapı olduğu saptanmıştır. Tescilli yapıların 1170 adedinin sivil mimarlık örneği olduğu ve bunların da 300 adedinin Maili İnhidam durumunda olduğu belirlenmiştir. Söz konusu yapılar çeşitli sorunlar nedeniyle gündün güne yitirilmektedir.

Kent kültürünün temsilcisi olan mimari değerlerin korunması, kent kimliğinin geliştirilmesi ve gelecek nesillere aktarılması yerel yönetim, üniversite, sivil toplum kuruluşları ve kent kullanıcılarının ortak sorumluluğunda ol-



malıdır. Buradan hareketle Osmangazi Belediyesi Osmangazi ilçe sınırları içinde yer alan mimari mirasın rölövelerinin hazırlanması amacıyla çeşitli üniversitelerin mimarlık bölümlerine davette bulunmuştur. Mimarlar Odası Bursa Şubesi'nin de desteklediği çalışmaların bir bölümü ise Uludağ Üniversitesi Mühendislik Mimarlık Fakültesi Mimarlık Bölümü tarafından yürütülmüştür. Bu proje kapsamında Uludağ Üniversitesi Mimarlık Bölümü tarafından gerçekleştirilen çalışmalardan bir tanesi; yürütücülüğünü Y. Mimar Z. Sevgen Perker ve Y. Mimar Yasemin Erbil'in üstendikleri ve Banu Kadriye Kırmacı, Murat Dönmez, Nursev Yılmaz, Şule Murat, Tuğba Yıldız, Işıl Erpolat isimli mimarlık 3. sınıf öğrencilerinin katıldıkları 2004-2005 Yaz Stajı çalışmasıdır. Staj kapsamında Tuzpazarı 4419 Ada 1 Parsel'de yer alan sivil mimarlık örneğinin rölövesi hazırlanmıştır.

Sonuç olarak; Osmangazi Belediyesi'nin önem verdiği koruma-yenileme anlayışı, korumada çok ortaklı projelerin etkin rol almasıyla mimari mirasın çağdaş yaşama katılımının sağlanması ve kentlerde var olan geleneksel konut stokunun onarılması adına duyarlı bir yaklaşımdır. Tarihi, doğal, kültürel ve mimari özellikleriyle son derece önemli bir kent olan Bursa'da var olan mimari zenginliğin devamlılığının ancak ortaklık bilinci ile gerçekleştirilmesi mümkündür. Bu amaçla Uludağ Üniversitesi Mühendislik Mimarlık Fakültesi Mimarlık Bölümü bu duyarlı yaklaşımın yanında yerini almıştır. Bu bağlamda tarihi ve kültürel zenginliklere sahip kentlerin korunarak yaşatılması hedefiyle benzer ortaklıkların yaygınlaştırılması benimsenmelidir.

#### KAYNAKLAR:

- Akıncıtürk N., Perker Z. S., "Tarihi, Kültürel ve Yapısal Mirası Koruma Felsefesinde Ortaklık Projelerinin Önemi: Cumalıkızık Örneği", 1. Uluslararası Yerel Yönetimler-Üniversite-Sanayi İşbirliği Sempozyumu, Gazi Üniversitesi, 2003, Ankara.
- Avcı A., "Geleneksel Türk Evinde Süreklilik ve Kimlik Sorunu: Bursa Reyhan-Kayhan-Hanlar Bölgesi'nde Bir Araştırma, İ.T.Ü. Fen Bilimleri Enstitüsü, YL Tezi, 2001, İstanbul.
- Perker Z.S., "Geleneksel Ahşap Yapılarımızda Kullanım Sürecinde Oluşan Yapı Elemanı Bozulmalarının Cumalıkızık Örneğinde İncelenmesi", Uludağ Üniversitesi Fen Bilimleri Enstitüsü, YL Tezi, 2004, Bursa.
- [www.osmangazi-bld.gov.tr](http://www.osmangazi-bld.gov.tr)
- [www.bursa.bel.tr](http://www.bursa.bel.tr)

