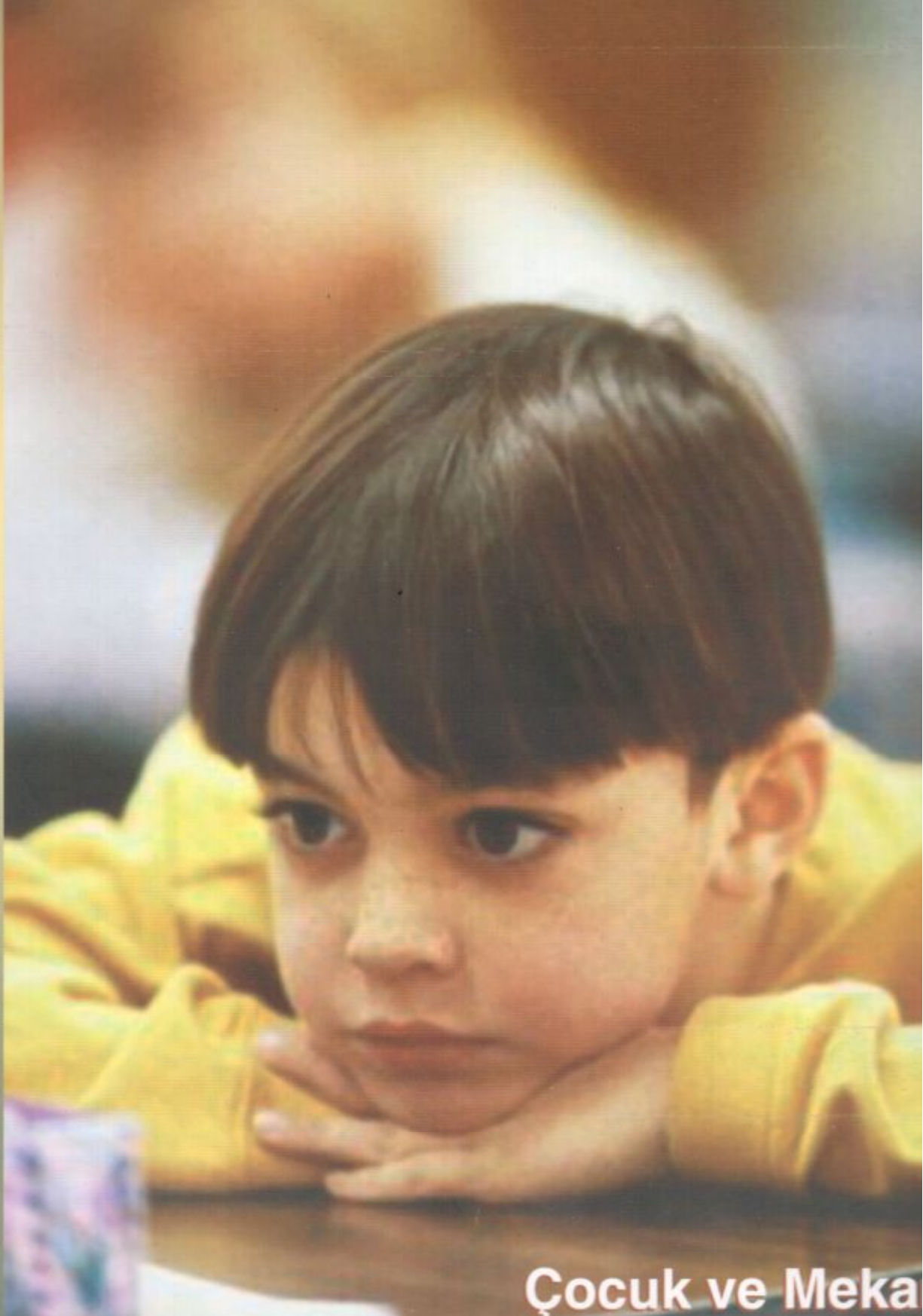
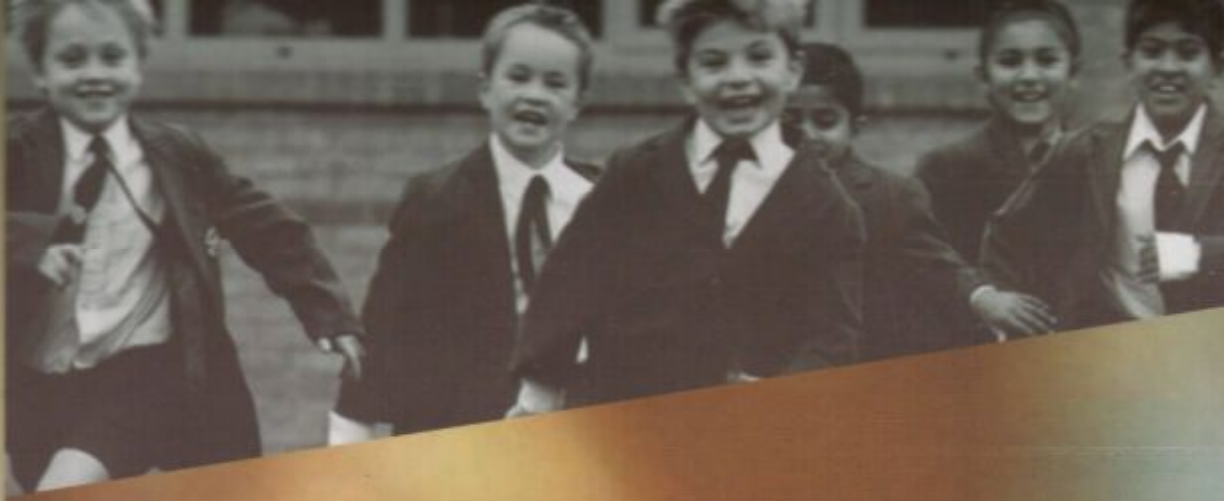


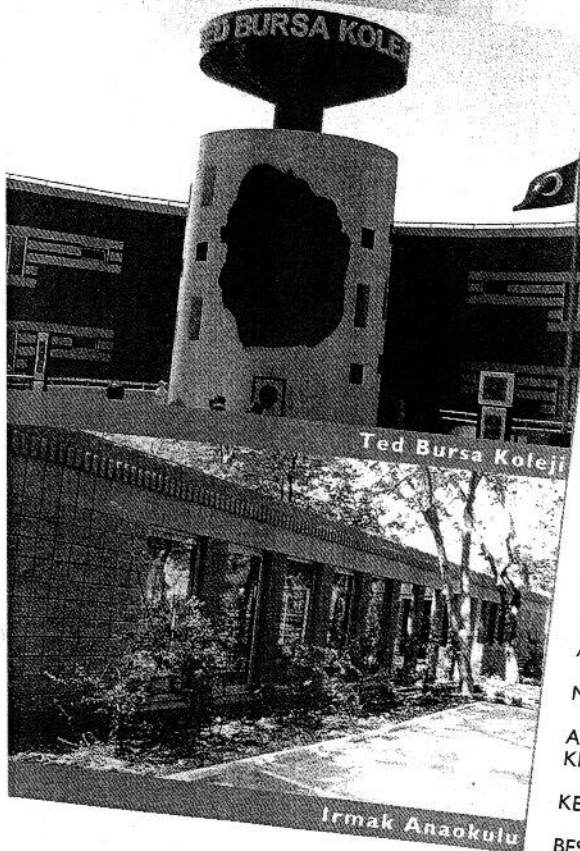


GÜNEY  
MARMARA

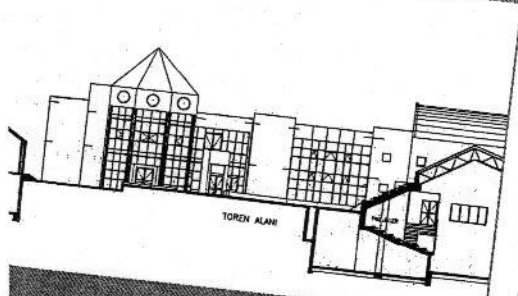
# MARMARLIK



Çocuk ve Meka



Ted Bursa Koleji



Irmak Anaokulu



Tunçsiper Okulu

TED BURSA KOLEJİ  
Bademli Hasköy

Bir eğitim yapısı tasarımı  
süreçinin başında ; TAN OKULU

NEZZAT SAYIN'LA SÖYLEŞİ:  
IRMAK ANAOKULU

TUNÇSİPER OKULU

YAKIN DÖNEMLİ MİMARİ SÖYLEMLER  
BAĞLAMINDA "ÇOCUK MEKANLARI"

"GELENEKSEL VE ÇAĞDAŞ  
ÇOCUK BAĞÇELERİ"

ÇANAKKALE 18 MART ÜNİVERSİTESİ,  
BİR TASARIM

SÖYLEŞİ: Mimar Tuna Kıran

EĞİTİM-ÖĞRETİM ORTAMLARININ DÜZENLENMESİ

Yapısal Bir Değer Olarak Aksu Köyü Hamamı

IPEK YOLU'NDA YALNIZ KALMIŞ BİR KÖY:  
AKSU MİMARISI VE YAPISAL DEĞERLERİ

Müze Kent: SAFRANBOLU

AKPINAR KÜLTÜR MERKEZİ YAKIN ÇEVRESİ  
KENTSEL TASARIM PROJE YARIŞMASI

KENT PLANLAMALARININ HAVA KİRLİLİĞİNE ETKİLERİ

BEŞİKTAŞ SINAN PAŞA KÜLLİYESİ, YAPI MALZEMELERİNDEKİ  
BOZULMALAR VE BU BOZULMALARIN GİDERİLMESİ:

NEM FAKTÖRÜNÜN ÇOCUK VE YETİŞKİN SAĞLIĞINA ETKİLERİ ÜZERİNE  
YAPILAN ARAŞTIRMALARIN İNCELENMESİ

SİSMO YAPIM SİSTEMİ

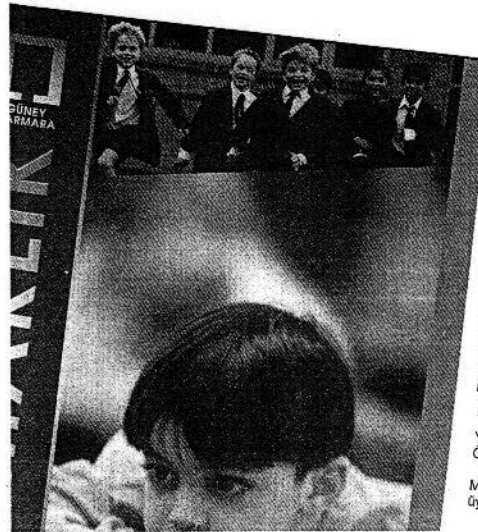
Bir mimar Bir Mekan

HISARIÇI SONDAJ KAZILARINDA  
ELE GEÇEN OSMANLI DÖNEMİNE  
AIT BULUNTULAR

Karikatür

Yayın Tanıtımı

3  
5  
7  
9  
11  
16  
23  
27  
31  
32  
35  
39  
41  
43  
48  
53  
55  
57  
59  
63  
64



GÜNEY MARMARA MİMARLIK



**GÜNEY MARMARA  
MİMARLIK**

Haziran 2003 Sayı:16  
Yıllık Abone Ücreti: 3.000.000-TL.  
Öğrenciler için: 1.500.000-TL.

Mimarlar Odası Bursa Şubesi  
üyelerine ücretsiz dağıtılır.

Sahibi  
Mimarlar Odası Bursa  
Şubesi Adına:  
Turgay ERDEM

Yazı İşleri Müdürü:  
Şeref ULUŞ

Yayın Kurulu  
A.Nuray ADAL  
Oya AYDIN  
Filiz GÜZEL  
Naci YILMAZ  
Melih TURA  
Özlem KÖPRÜLÜ  
Rengin BECEREN  
Funda ÇELEBİ  
Tanju YÜZEN  
Tülin VURAL

Grafik Tasarım

**AKAJANS**

Hazin İçsan Devamı  
Kemal Bengü Cad. No: 34/2 Bursa  
Tel: (0.224) 220 00 44  
Fax: (0.224) 220 00 45  
www.akajans.com.tr  
akajans@akajans.com.tr

Baskı

**AKMAT**

Hazin İçsan Devamı  
Kemal Bengü Cad. No: 24/19 Bursa  
Tel: (0.224) 225 13 33  
Fax: (0.224) 222 98 86  
www.akmat.com.tr  
akmat@akmat.com.tr

Yayın Yeri:

Çirpan Mah. Güçlü Sok.  
II Özel İdare Müdürlüğü  
Zemin Kat / BURSA  
Tel: 0.224 273 32 50 pbx  
Fax: 0.224 777 11

Yayın Koşulları:

- Gönderilen yazı ve projelerin basılıp basılmamasına yayın kurulu karar verir.
- Sonuç yazısına mektupla iletilir.
- Görsel malzemeler yazı ile birlikte gönderilmeli, çizimler 1/2 oranında küçültüklerinde okunabilir olmalıdır.
- Yazılar ve künyeler yazılarından sağlanır, isimlerin doğruluğundan yazarı sorumludur.
- Yazı, resim, künye, projeler görüş ve eleştirilerin sorumluluğu sadece proje müellifi ve/veya yazarına aittir.
- Dergideki konulardan yazı, proje ve fotoğraflardan kısmen veya tamamen bizzat alım yapılmamalıdır.
- Alınmalar için kaynak gösterilmesi zorunludur.
- Gönderilecek yazıların kayıtlı özellikleri aşağıdaki şekilde olmalıdır:
  - Düz yazılar Arial 10 punto, converted edilmemeli ve CD-de teslim edilmelidir.
  - Yazılar CD ile birlikte A/4 kağıda printer çıktısı ile teslim edilmelidir.
  - Resim, proje v.s.; Adobe Photoshop programında CMYK -





## İPEK YOLU'NDA YALNIZ KALMIŞ BİR KÖY: AKSU MİMARİSİ VE YAPISAL DEĞERLERİ

2200 yıllık tarihi geçmişi olan Bursa merkezi sahip olduğu tarihi, doğal ve mimari güzelliklerin yanında, yakın çevre yerleşim alanlarında bulunan sivil toplum mimarisi ile de önemli bir kent olarak karşımıza çıkmaktadır. Özgün sivil mimari örneklerini bünyesinde barındıran Aksu Köyü de Bursa çevresindeki yerleşimlerden bir tanesidir. (Fotoğraf 1)

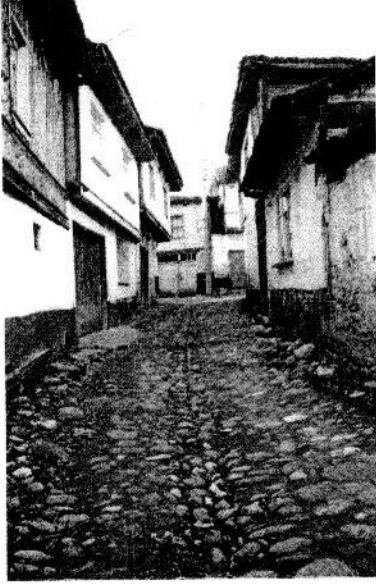
Bursa'nın Kestel İlçesi'ne bağlı Aksu Köyü, eski Bursa-Ankara karayolu üzerinde, Kestel mevkiini geçtikten hemen sonra, Uludağ yamaçlarına doğru iç tarafta kurulduğu bilinmektedir. Göksu Deresi üzerinde bulunan Aksu Köyü'nün "Çiçek Dede" isimli bir derviş tarafından kurulduğu bilinmektedir. Kadı sicillerindeki belgelerden Aksu'nun bir dönem İsabey imaretinin vakıf köyü olduğu anlaşılmaktadır.

Eskiden Inegöl'e bağlı olan Aksu Köyü'ne ulaşım, günümüzde sadece tarihi ipek yolu ile sağlanmaktadır. Köyün yanında "Bednos Alanı" olarak adlandırılan bölümün Bizanslılara ait bir yerleşim yeri olduğu bilinmektedir. Ayrıca bu bölümde önceleri Bizans'tan kalma birtakım kalıntılar olduğu, sonradan bunların tarihi eser kaçakçıları tarafından talan edildiği, köy halkı tarafından anlatılmaktadır.

Sosyo-Ekonomik Yapı

1895 ve 1908 yıllığına göre 121 haneye sahip olan; 1927 yılında 676, 1990 yılında 688, 1997 yılında ise 751 kişinin yaşadığı bilinen Aksu Köyü, su kaynaklarının ve verimli toprakların üzerinde kurulmuştur. Aksu Köyü'nde geçim ağırlıklı olarak tarım ile sağlanmaktadır. Önceleri yer çileği, tütün, ahududu, böğürtlen, erik, kiraz ve şeftali yetiştirilen Aksu Köyü'nde bugün yer çileği ve tütün üretimi yapılamamaktadır.

Arş. Gör.  
Z. Sevgen  
PERKER  
Mimar/Uludağ  
Üniversitesi  
Mühendislik –  
Mimarlık Fakültesi  
Mimarlık Bölümü



(Fotoğraf2)

Aksu Köyü'nün Yunanlılar tarafından 2 yıl süreyle karargah olarak kullanıldığı bilinmektedir. 1972 yılında yeni yol yapılması nedeniyle köyden geçen yol körelmiştir. Bu ise, köyün Bursa ile ilişkisini oldukça zayıflatmış, önceleri bucak merkezi durumunda bir belde olan Aksu'nun eski önemini kaybetmesine neden olmuştur. Bugün ise kır-kent etkileşimi içinde; çevresel, fiziksel ve mimari açıdan önem kazanması gereken bir yerleşimdir.



Fotoğraf 3  
Uşakpınar Göleti

Aksu Köyü'nde halen zengin şeftali bahçeleri olduğu bilinmektedir. Tarım ürünlerinin satışını ve köyün tanıtımını sağlamak amacıyla 20 Ağustos 2000 tarihinde, pek çok kişinin katıldığı "Şeftali Festivali" gerçekleştirilmiştir. Köyde tarım ürünleri satışı, köy halkı tarafından kurulan kooperatif kanalıyla sağlanmaktadır. Ayrıca köydeki dibek taşında bulgur yapılmakta, ekmeğe ise tarihi ocaklarda pişirilmektedir. Köyde tarım dışında hayvancılık da yapılmaktadır.

Aksu Köyü'nün bir başka doğal zenginliği de sınırları içinde bulunan Uşakpınar Göleti'dir. Etrafına 5000 adet ağaç dikilen göletin çevresi piknik alanı olarak düzenlenmektedir. Oluşturulacak piknik alanı ise köy halkının gelir elde etmeyi hedeflediği önemli bir başka kaynaktır. (Fotoğraf 3)

2000 yılında yapılan incelemede, Aksu Köyü'nde bulunan ilköğretim okulunda 1.2 ve 3. sınıfların öğrenim görmekte olduğu; 4.5.6.7 ve 8. sınıfların ise öğrenimlerine Kestel'de devam ettiği saptanmıştır. Ayrıca köyde Kestel Halk Eğitim Merkezi tarafından, el becerilerini geliştirmeye yönelik kurslar açılmakta, köylü gençler bu kurslara katılmaktadır.

### Fiziksel Yapı

Aksu Köyü, doğal manzaralı tarihi ipek yolundan ulaşılan bir meydana sahiptir. Meydanda anıtsal bir çınar ve tarihi bir çeşme yer almaktadır. Meydandan biraz daha içeride ise tarihi hamam ve cami konumlanırken, diğer tarafta bir han kalıntısı bulunmaktadır.

Aksu Köyü 2 mahalleden oluşmaktadır. Ana merkez, giriş meydanının olduğu bölümdür. Cami, hamam, anıtsal çınar, çeşme ve han kalıntısı bu merkezin yakınında konumlanmıştır. Konutlar ise merkezden içeri doğru yayılmıştır.

Yerleşim geneli iklim ve topoğrafya verilerinden oldukça etkilenmiştir. Genellikle 2- 2.5 m genişliğinde olan dar sokakların dönüşleri köşe pahtı yapılarak genişletilmiştir. Döşemesi kayrak taşı olan sokakların ortasında iri taşlar karşılıklı gelerek derz oluşturmuştur.

Aksu Köyü; sokakları, evleri, tarihi yapıları, doğal güzellikleri ve insanlarıyla geleneksel yaşam biçimini halen sürdürmektedir.

Köyün giriş **meydanı**, toplayıcı merkez özelliği taşımaktadır. Gerek tarihi yapılara ve sivil mimarlık örneklerine gerekse doğal güzelliklere bağlantı bu meydana sağlanmaktadır. Ayrıca köylüler tarafından, Atatürk'ün burada Aksu Köyü halkına hitap ettiği söylenmektedir.

Meydanda yer alan tarihi **çeşmenin** üzerinde 1300 lü yıllara tarihlendiği sanılan bir padişah tuğrası ile kitabe bulunmaktadır. Tarihine karşı duyarlı olan Aksu Köyü halkı, çeşme üzerindeki tuğra ve kitabenin çalınmaması için metal bir kafes yaptırmıştır. Ayrıca çeşmenin başında her gece bir köylü nöbet tutmaktadır.

Aksu Köyü meydanında bulunan çeşmenin hemen arkasında anıtsal bir **çınar ağacı** yer almaktadır. Çınarın kalın kesitli dallarından bazıları, birbirine temas ederek zaman içinde kaynamıştır. Bu çınar, Aksu Köyü tarihinin önemini bir kez daha kanıtlamaktadır.

İnşa tarihi kesin olarak bilinmeyen **hamam** yapısının 1460 yılına tarihlendiği söylenmektedir. Yapının erkekler için olan giriş kapısı meydan tarafında, bayanlar için olan giriş kapısı ise arka tarafta yer almaktadır. Tarihi hamam yapısı; soğukluk, ılıkılık ve sıcaklık bölümlerinden oluşmaktadır.

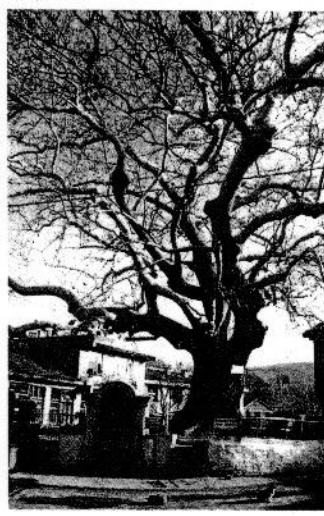
Halen ahşap taşıyıcılarla ayakta duran hamamın tavan kaplamaları da ahşaptır. Çok özel nişlere ve ışıklık detaylarına sahip olan hamam yapısı, günümüzde oldukça yıpranmış durumdadır. Gerek taşıyıcı sistemde, gerekse detaylarda kullanılan ahşap malzeme pek çok nedenle zarar görmüş ve işlevini yitirmiştir. Aksu Hamamı zorunlu durumlarda 3-4 kişiye hizmet vermekte, ancak tam kapasiteli kullanım için büyük çapta bir restorasyona ihtiyaç duymaktadır.

Aksu Köyü'nde bulunan **cami** halen kullanılmaktadır. Bahçesinde camiye yaptıran kişinin mezarı ile tarihi

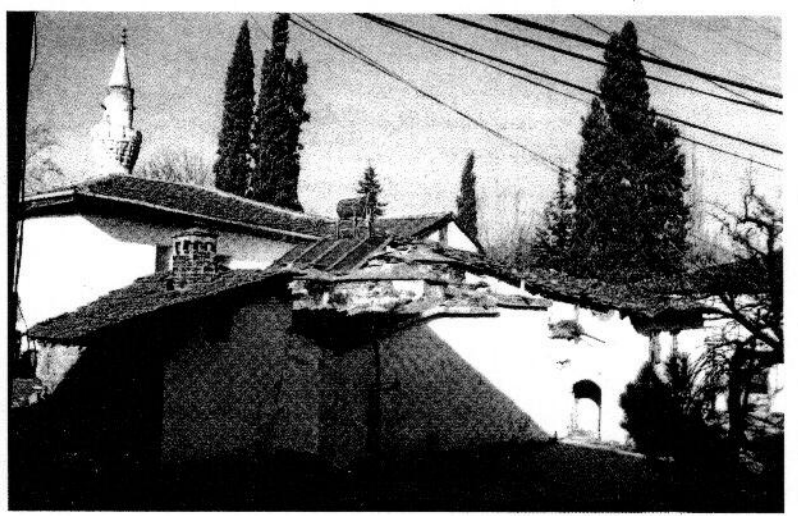




Fotoğraf 4 Tarihi Çeşme



Fotoğraf 5 Anıtsal Çınar



Fotoğraf 6 Hamam

mezar taşları bulunmaktadır. Mezar taşlarının üzerinde caminin yapım yılının da yazılı olduğu sanılmaktadır. Mevcut caminin giriş bölümünün yapıya sonradan eklendiği bilinmektedir. Bu mekanın üst katı ise Ramazan ayında bayanların namaz kılabilmeleri için düzenlenmiştir.

Aksu Köyü Camii ahşap taşıyıcılar ile ayakta durmaktadır. Minber, tavan kaplamaları ve diğer detaylarda, başarılı ahşap işçiliği göze çarpmaktadır. Cami pencerelerindeki vitraylar, görülmeye değer özellikler taşımaktadır. Minare şerefesinin süslemeleri ile geleneksel çalılık köşe ise son derece uyumlu bir mimari oluşturmaktadır. 1997- 1998 yıllarında Vakıflar Genel Müdürlüğü tarafından restore ettirilen caminin çatı konstrüksiyonu, tavan kaplamaları vb. detayları yenilenmiştir.

Aksu Köyü, tarihi ipek yolu üzerinde bulunması dolayısıyla çok sayıda misafir ağırlamıştır. Zamanında **iki han** olduğu bilinen köyde bugün bir hanın sadece temellerine rastlanmakta, diğerinin ise bir duvarı ve bir odasının kalıntısı ile karşılaşmaktadır.

Han duvarında bulunan ve hana girişi sağlayan kemerli açıklığın üzerinde eski yazıyla yazılmış bir levha göze çarpmaktadır. Köy halkı, etrafa yayılan define söylentileri nedeniyle han duvarını oluşturan taşların gecedan geceye söküldüğünü ve tarihi kalıntıların yok olmaya yüz tuttuğunu söylemektedir.

Yöredeki **evleri** ne kadar eski oldukları kesin olarak bilinmemektedir. Evlerin giriş katında genellikle servis mekanları yer alırken, üst katlarda sofa ve sofaya açılan odalar bulunmaktadır.

Çoğunlukla iki ya da üç katlı olan evlerin avlularına, sokaktan iki kanatlı ahşap kapıyla geçilerek ulaşılmaktadır. Avlu zeminleri toprak veya kayrak taşıdır.

Aksu Köyü Evleri farklı özellikler göstermekle birlikte çoğunun taşıyıcı sistemi ahşap karkastır. 40 – 50 cm yüksekliğinde taş ile yapılmış subasmanın üzerinde yükselen ahşap taşıyıcıların arası çoğunlukla kerpiç, nadiren de taş ile doldurulmuştur. Köyde ayrıca, alt katları ahşap hatıllı kaba yonu taş duvar, üst katları kerpiç dolgu ahşap karkas tekniğinde inşa edilmiş evler de bulunmaktadır.

Kapı, pencere doğramaları, döşeme ve tavan kaplamaları ahşap olan evlerin çatı konstrüksiyonu da ahşaptır. Çatıları alaturka kiremit ile örtülü olan Aksu Köyü evlerinde, duvarların genellikle sarı, beyaz, mavi ve yeşil renkte olduğu görülmektedir.

Aksu Köyü **geleneksel evlerinin** ilk yapım özelliklerini sürdürdükleri göze çarpmaktadır. Ancak



Fotoğraf 10 Terk Edilmiş Yapı

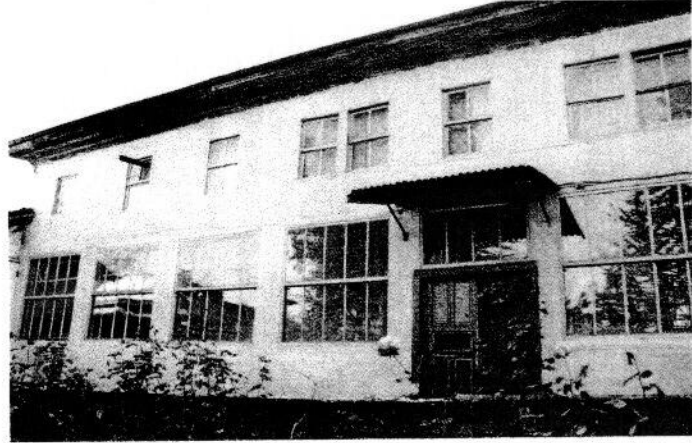
zaman içinde bakımsızlık, terk ve hatalı onarımlar nedeniyle bozulmalara uğramış evler de görülmektedir. Köyün merkezinde genellikle daha bakımlı evler yer alırken iç taraflara gidildikçe bozulmalar artmakta, hatta yıkılma tehlikesi ile karşı karşıya olan evlere bile rastlanmaktadır. Ama bütün bunlara rağmen Aksu Köyü geneli, geçirdiği bu zaman sürecinin sonunda olabildiğince korunarak günümüze kadar ulaşmıştır.

### Sonuç

Geçirdiği pek çok sıkıntıya rağmen günümüzde tarihine ve sahip olduğu mimari değerlere duyarlı halkıyla karşımızda durmakta olan Aksu Köyü'nü geleceğe taşımak, tıpkı Safranbolu, Cumalıkızık yerleşimleri için gösterilen çaba gibi çalışmalar ile mümkün olacaktır. Bu ise, yapı bazında koruma, kurtarma ve iyileştirme uygulamalarıyla, sosyal anlamda ise insanın yaşam biçiminin devamlılığıyla sağlanabilecektir. Günümüzde sıkça üzerinde durulan "sürdürülebilirlik" ise, Aksu ve daha belki ismini bile bilmediğimiz nice Aksu' lar olmadan gerçekleştirilemeyecektir.

### Kaynaklar

- KAPLANOĞLU, R., "Bursa Ansiklopedisi I (Yer Adları)", Avrasya Etnografya Vakfı Yayınları, Eylül 2001, S/16
- PERKER, Z.S., "Aksu Köyü", Bursa Büyükşehir Belediyesi Yerel Gündem 21 Yayını
- Makalede yer alan fotoğraflar Z.Sevgen PERKER tarafından çekilmiştir.



Fotoğraf 7 Cami



Fotoğraf 8 Han Kalıntısı



Fotoğraf 9 Sivil Mimarlık Örneği