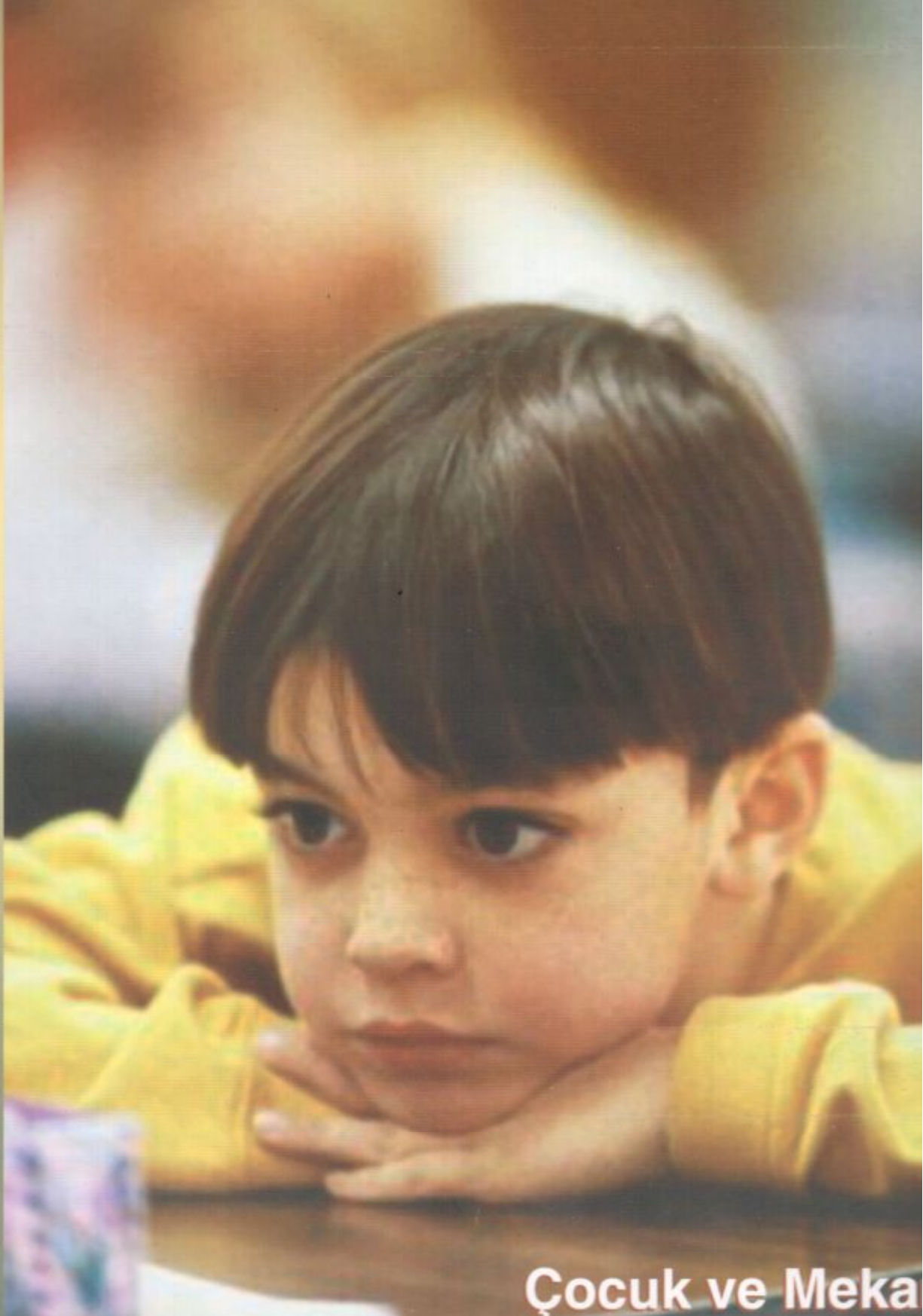
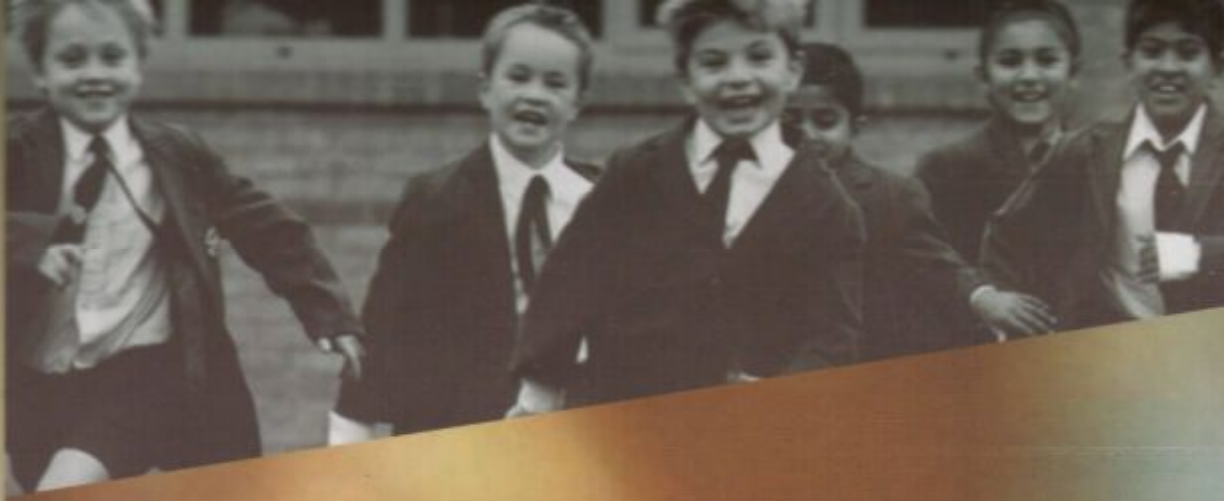


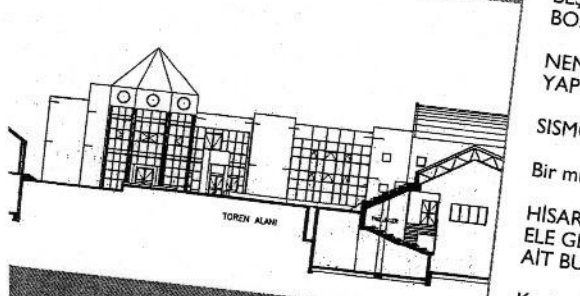
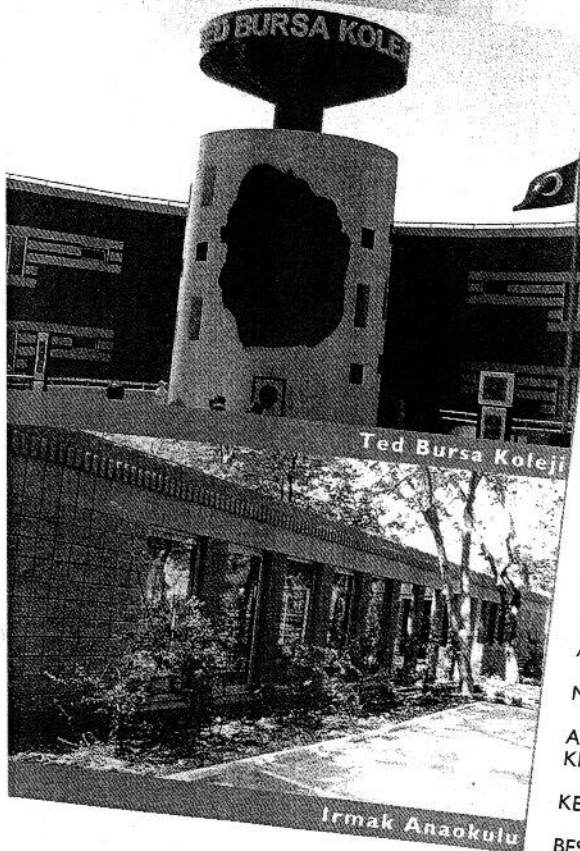


GÜNEY
MARMARA

MARMARLIK



Çocuk ve Meka



TED BURSA KOLEJİ Bademli Hasköy	
Bir eğitim yapısı tasarımı süreçinin başında ; TAN OKULU	3
NEZZAT SAYIN'LA SÖYLEŞİ: IRMAK ANAOKULU	5
TUNÇSİPER OKULU	7
YAKIN DÖNEMLİ MİMARİ SÖYLEMLER BAĞLAMINDA "ÇOCUK MEKANLARI"	9
"GELENEKSEL VE ÇAĞDAŞ ÇOCUK BAHÇELERİ"	11
ÇANAKKALE 18 MART ÜNİVERSİTESİ, BİR TASARIM	16
SÖYLEŞİ: Mimar Tuna Kıran	23
EĞİTİM-ÖĞRETİM ORTAMLARININ DÜZENLENMESİ	27
Yapısal Bir Değer Olarak Aksu Köyü Hamamı	31
IPEK YOLU'NDA YALNIZ KALMIŞ BİR KÖY: AKSU MİMARISI VE YAPISAL DEĞERLERİ	32
Müze Kent: SAFRANBOLU	35
AKPINAR KÜLTÜR MERKEZİ YAKIN ÇEVRESİ KENTSEL TASARIM PROJE YARIŞMASI	39
KENT PLANLAMALARININ HAVA KİRLİLİĞİNE ETKİLERİ	41
BEŞİKTAŞ SINAN PAŞA KÜLLİYESİ, YAPI MALZEMELERİNDEKİ BOZULMALAR VE BU BOZULMALARIN GİDERİLMESİ:	43
NEM FAKTÖRÜNÜN ÇOCUK VE YETİŞKİN SAĞLIĞINA ETKİLERİ ÜZERİNE YAPILAN ARAŞTIRMALARIN İNCELENMESİ	48
SİSMO YAPIM SİSTEMİ	53
Bir mimar Bir Mekan	55
HISARIÇI SONDAJ KAZILARINDA ELE GEÇEN OSMANLI DÖNEMİNE AIT BULUNTULAR	57
Karikatür	59
Yayın Tanıtımı	63
	64

**GÜNEY MARMARA
MİMARLIK**

Haziran 2003 Sayı:16

Yıllık Abone Ücreti: 3.000.000-TL.
Öğrenciler İçin: 1.500.000-TL.

Mimarlar Odası Bursa Şubesi
üyelerine ücretsiz dağıtılır.

Sahibi
Mimarlar Odası Bursa
Şubesi Adına:
Turgay ERDEM

Yazı İşleri Müdürü:
Şeref ULUŞ

Yayın Kurulu
A.Nuray ADAL
Oya AYDIN
Filiz GÜZEL
Naci YILMAZ
Melih TURA
Özlem KÖPRÜLÜ
Rengin BECEREN
Funda ÇELEBİ
Tanju YÜZEN
Tülin VURAL

Grafik Tasarım
AKAJANS
Hüsnü İhsan Devami
Kemal Bengü Cad. No: 34/2 Bursa
Tel: (0.224) 220 00 44
Fax: (0.224) 220 00 45
www.ajakans.com.tr
ajakans@ajakans.com.tr

Baskı
AKMAT
Hüsnü İhsan Devami
Kemal Bengü Cad. No: 24/19 Bursa
Tel: (0.224) 225 13 33
Fax: (0.224) 222 98 86
www.akmat.com.tr
akmat@akmat.com.tr

Yayın Yeri:
Çirpan Mah. Güllü Sok.
II Özel İdare Müdürlüğü
Zemin Kat / BURSA
Tel: 0.224 273 32 50 pbx
Fax: 0.224 777 11

Yayın Koşulları:

- Gönderilen yazı ve projelerin basılıp basılmamasına yayın kurulu karar verir.
- Sonuç yazısına mektupla iletilir.
- Görsel malzemeler yazı ile birlikte gönderilmeli, çizimler 1/2 oranında küçültüklerinde okunabilir olmalıdır.
- Yazılar ve künyeler yazılarından ayrılmamalıdır.
- Yazı, resim, künye, projeler görüş ve eleştirilerin sorumluluğu sadece proje müellifi ve/veya yazarına aittir.
- Dergideki konulardan yazı, proje ve fotoğraflardan kısmen veya tamamen bizzat alım yapılmamalıdır.
- Alınanlar için kaynak gösterilmesi zorunludur.
- Gönderilecek yazıların kayıtlı özellikleri aşağıdaki şekilde olmalıdır:
 - Düz yazılar Arial 10 punto, converted edilmemeli ve CD-de teslim edilmelidir.
 - Yazılar CD ile birlikte A/4 kağıda printer çıktısı ile teslim edilmelidir.
 - Resim, proje v.s.; Adobe Photoshop programında CMYK -



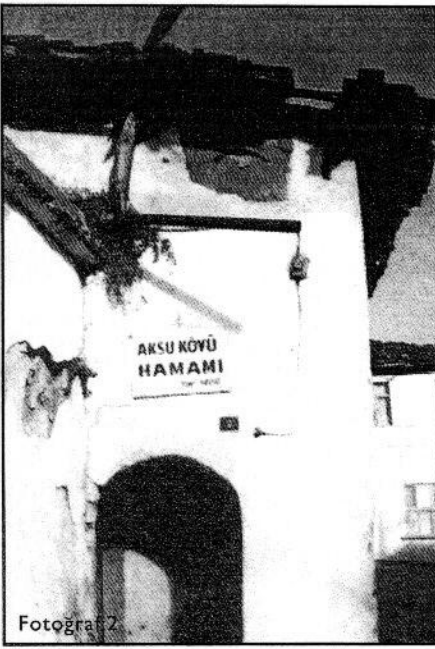
Fotoğraf: I

Yapısal Bir Değer Olarak Aksu Köyü Hamamı

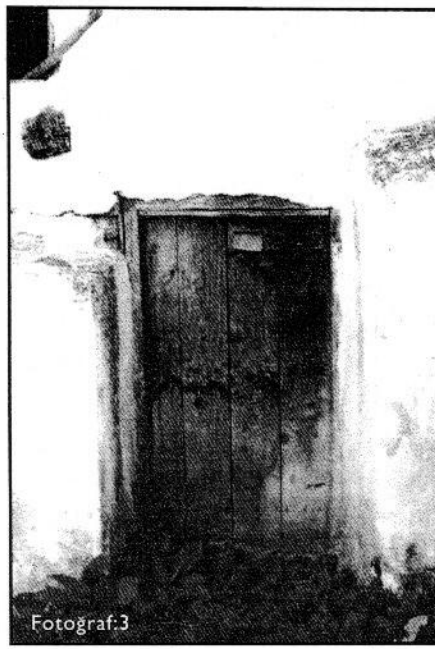
Osmanlı dönemi yerleşimlerinin en önemli elemanlarından biri olan hamam, gerek insanların bir arada sosyal etkileşimde olmalarına olanak tanınması gerekse müslüman inanışında yer alan "ibadetten önce temizlik yapma"yı sağlaması bakımından büyük önem taşımaktadır.¹

Osmanlı İmparatorluğu'na başkentlik yapmış olan Bursa kenti, su kaynakları bakımından zengin olan Uludağ'ın eteklerinde konumlanması nedeniyle pek çok hamam yapısına sahiptir. Bu yapılardan bir tanesi de Bursa'nın doğusunda Kestel Mevkii'ni geçtikten sonra, Uludağ yamaçlarına doğru iç tarafta konumlanmış olan Aksu Köyü'nde yer almaktadır. (Fotoğraf 1)

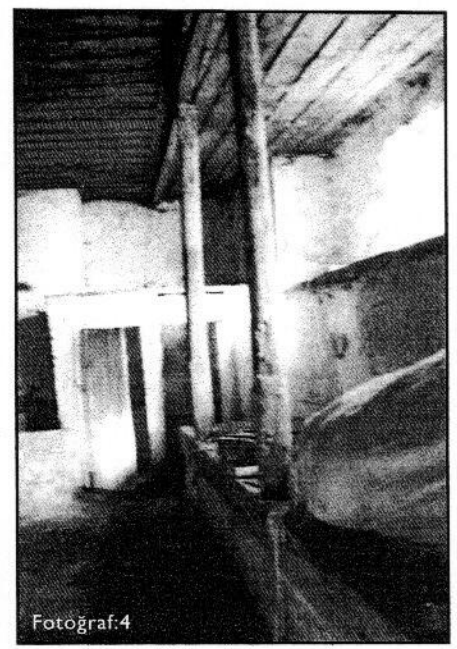
Göksu Deresi üzerinde bulunan Aksu Köyü'nün, İsabey İmaret'i'nin Vakıf Köyü olduğu bilinmektedir.² Kır-kent etkileşimi içinde; çevresel ve fiziksel açıdan büyük önem taşıyan Aksu Köyü; özgün sivil mimari örneği konutları, tarihi camisi, hamamı, anıtsal çınarı, çeşmesi, han kalıntısı ve geleneksel yaşam biçimi ile geleceğe aktarılması gereken bir yerleşimdir.



Fotoğraf 2



Fotoğraf:3



Fotoğraf:4

Yazı kapsamında Aksu Köyü'nün önemli bir yapısal değeri olan hamam ele alınacaktır.

İnşa tarihi kesin olarak bilinmeyen Aksu Hamamı'nın 1460 yılına tarihlendiği söylenmektedir. Tek hamam olarak inşa edilen yapı, diğer Türk hamam yapılarına benzer şekilde; soyunmalık, ılıklik, sıcaklık, küllhan olmak üzere 4 bölümden oluşmaktadır.

Aksu Meydanı yönündeki yarım daire kemerli ana giriş kapısından hamamın dikdörtgen planlı soyunmalık bölümüne ulaşılmaktadır. (Fotoğraf 2) Arka tarafta gizlenmiş biçimde bulunan tali girişin ise bayan kullanıcılar için yapıldığı bilinmektedir.(Fotoğraf 3)

Soyunmalık bölümünün 4 tarafında müşterilerin gerek hamam hazırlığı gerekse yıkanma sonrası dinlenmek için kullandıkları sedirler yer almaktadır. (Fotoğraf 4,5)

Ahşap taşıyıcılar ile ayakta duran soyunmalığın tam

ortasında ise elips biçimli bir fiskeye havuzu bulunmaktadır. (Fotoğraf 6)

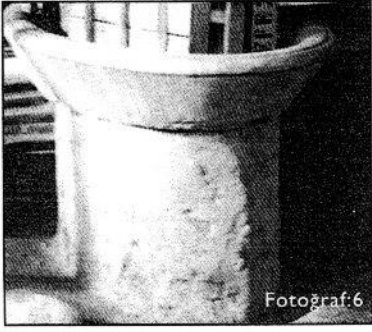
Tavan kaplaması ahşap olan soyunmalıkta tuvalet de yer almaktadır. Oldukça aydınlık bir mekan olan soyunmalık bölümünden Aksu Meydanı'na bakan 2 adet pencere; dışarıdan iç mekanın görünmesini önlemek amacıyla yüksekte konumlandırılmıştır. (Fotoğraf 7)

Soyunmalık bölümünden yarım daire kemerli bir kapıyla ılıklik bölümüne geçilmektedir. Dikdörtgen planlı ılıklik bölümünün tavanında 8 köşeli kasnağa oturan 7 ışıklıklı bir kubbe bulunmaktadır. (Fotoğraf 8)

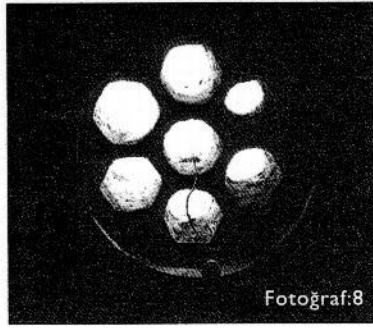
Oldukça dar olan bu hacimden hamamın dikdörtgen planlı sıcaklık bölümüne ulaşılmaktadır. Yapının en sıcak bölümü olan bu mekanın tavanında da yine 8 köşeli kasnaklara oturan 7 ışıklıklı 2 kubbe bulunmaktadır. Sıcaklık bölümündeki duvarların kenarlarında, yerden yaklaşık 25-30 cm



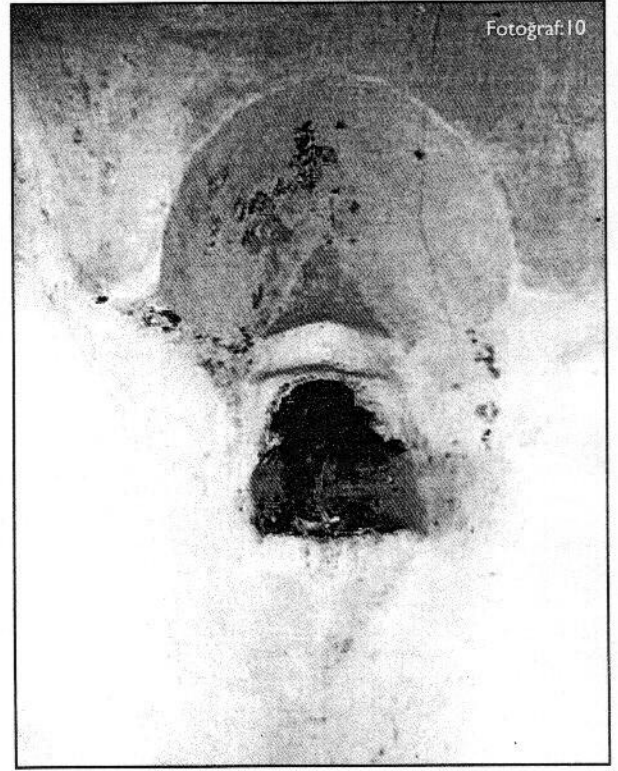
Fotoğraf:7



Fotoğraf:6



Fotoğraf:8

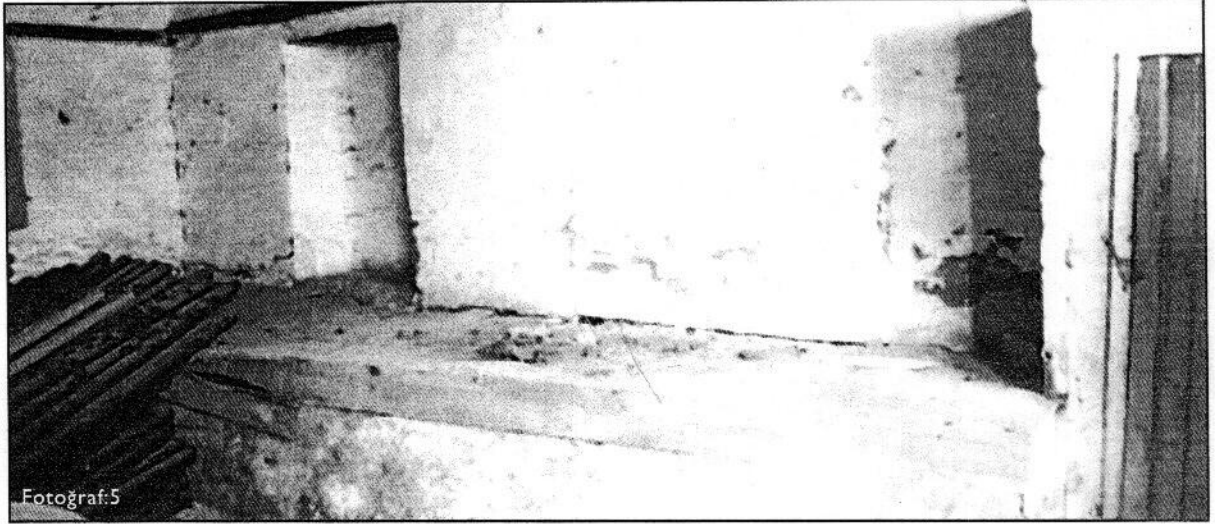


Fotoğraf:10

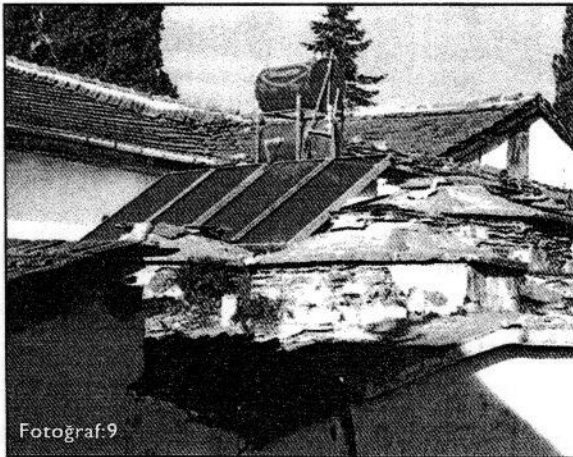
yüksekliğinde mermer kurnalar yer almaktadır.

Yüksekliği ılıklik bölümüne oranla daha az olan sıcaklık mekanının hemen yanında hamamsuyunu ve yapıyı ısıtan külhan bölümü yer almaktadır. Ancak günümüzde bakımsızlık nedeniyle yıpranmış olan yapının külhan bölümü çalıştırılmamakta; zorunlu hallerde, çatı üstüne sonradan yerleştirilmiş olan sistem (güneş enerjisiyle su ısıtma sistemi) sayesinde hamam suyu ısıtılmaktadır. (Fotoğraf 9) Çok özel nişlere (Fotoğraf 10) ve ışıklık detaylarına sahip olan hamamın taşıyıcı sistemi ve yapı malzemeleri pek çok nedenle zarar görmüş ve işlevini yitirmiştir.

Özgün mimari detaylara sahip olan Aksu Hamamı'nın, tam kapasiteli kullanım için, büyük çaplı bir restorasyona ihtiyacı bulunmaktadır.



Fotoğraf:5



Fotoğraf:9

ALINTI LİSTESİ

1. DOSTOĞLU,N.T. , "Osmanlı Döneminde Bursa", Akmed, Stil Matbaacılık, 2001, S/ 222
2. KAPLANOĞLU,R.-, "Bursa Ansiklopedisi I (Yer Adları)",Avrasya Etnografya Vakfı Yayınları, Eylül 2001, S/16

KAYNAKÇA

- DOSTOĞLU,N.T., "Osmanlı Döneminde Bursa", Akmed, Stil Matbaacılık, 2001
- KAPLANOĞLU,R., "Bursa Ansiklopedisi I (Yer Adları)",Avrasya Etnografya Vakfı Yayınları, Eylül 2001
- PERKER, Z.S., "Aksu Köyü", Bursa Büyükşehir Belediyesi Yerel Gündem 21 Yayını