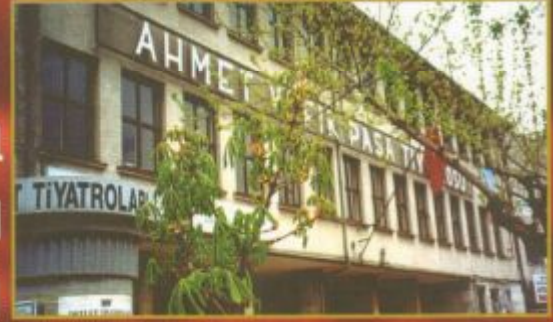




Bir Mekan Analizi

Bursa'da Kamu Binaları



Vilayet Adliye Maliye Binaları



Emlak Bankası Yapı Kredi Bankası Merkez Bankası

• Kamil Koç Evi • Kaybolmakta Olan El Zanaatlarımız ve Bursa'da Semercilik
• Uluslararası 14. Yapı ve Yaşam Fuarı ve Kongresi • Mimarlık ve Çevre

• Dinler Mozaïği İçinde Antakya • Antakya İzlenimleri • Antakya'da Bir Sivil Mimarlık Örneđi
• Eski Zaman Kentinde Bir Avrupalı • Mimaride Beton Uygulamaları • Bursa Kültür Haritası

Değerli Okurlar;

Yayın kurulu yeni dönemde yayın ilkelerini gözden geçirirken, Güney Marmara Mimarlık dergisini bir mesleki bölge dergisi olarak en yüksek niteliklerde okuyucusuna ulaştırmak için ne yapması gerektiğini sorgulayarak bazı sonuçlara vardı. Bunlardan ilki okuyucu kitlesine mesleki bilgi hizmetini evrensel boyutlarıyla ulaştırmak olmalıydı. Bu nedenle bu dönemde dergide yer alacak konular meslek anlamında doğru bilgi ve araştırmalara yaslanmalı ve faydalanılmak istendiğinde içindeki konuların gerek ele alınışı, gerekse sunuşu biçimiyle belge ve bilgiyle donatılmalıydı.

Gerekliliğine çoğumuzun katıldığı bir diğer ilke ise konuların ele alınışı biçiminde sorunları işaret edici ve gerekli yerde gerekli tartışmaların açılmasını sağlayacak sorgulayıcı bakış açısını yakalayan bir yayını politikası geliştirmekti. Bu amaçla Bursa kenti, Güney Marmara bölgesi ve ülke genelinde mimarlık adına yapılan doğru veya yanlış her uygulamanın gerektiği yerde evrensel örnekleriyle inceleneceği dosya konularını bu tartışmaları başlatmayı dileyerek seçti.

Bu sayının dosya konusu, terk edilen kamu yapılarının incelenmesi ve yeniden işlevlendirme ise zaman darlığı nedeniyle istenildiği boyutta araştırılmadı. Ancak yine de en azından Bursa'daki örneklerin bir kısmının incelenmesi sağlanabildi. Özlediğimiz sorgulayıcı bakış açısını henüz yakalayamadığımızın farkındayız, ancak bu durum hedefimizi değiştirmiş değildir.

Bu dönem yayını kurulumuza Bursa Uludağ Üniversitesi Müh. Mimarlık Fakültesi Mimarlık Bölümü öğretim üyeleri ve araştırma görevlilerinin çoğunluklu katılımıyla verdikleri desteği ve bunun yarattığı zenginliği dergimizde hemen farkedebilirsiniz. Bu sayıda örneklediğimiz inceleme ve mesleki gezi notlarını sürekli kılmaya çalışacağız.

İlke anlamında ele alınması gereken bir başka konu ise bölge dergisi adını hak edecek bir gelişme için illeri adlarının atılmasıydı. Bu anlamda gerekli girişimler yayın kurulumuz tarafından yapılmaktadır. İlerleyen sayılarımızda konularımıza bölgedeki diğer iller ve bunların hinterlandındaki mesleki uygulamaları, incelemeleri de katmayı umuyoruz.

Sayfa sayımız 32 den 56 ya çıkmıştır. Başlangıçta yeterli sayıda kaynak bulup dolduramayacağımızı düşünerek gözümlü korkutan bu sayfa sayısının, konuları incelemeye başladıktan sonra aslında çok da fazla olmadığını farketтік. O nedenle sevinerek söyleyebiliriz ki eğer sayfa sayımız elverişirse kültür ve sanat sayfasını da kimi zaman bölgedeki kültür ve sanat faaliyetlerinin incelenmesine kimi zaman da bu sayıda olduğu gibi kaybolmaya yüz tutmuş el sanatlarının yahut da arkeolojik bulguların tanıtılmasına ayırmak istiyoruz.

Dergimiz bu dönem üç ayda bir ve toplam sekiz sayı olarak çıkacaktır. Amacımız az sayıda ama öz ve doğru seçilmiş bilgilerle donatılmış bir yayını elde etmektir. Özverili katılımı ve çalışmasıyla bu kısa zamanda dergiyi yayına hazırlayan yayını komitesindeki değerli arkadaşlarımızı kutluyor, yazıları ile katkıda bulunan tüm değerli yazarlarımıza teşekkür ediyoruz. Eleştirilerinizin yolunuzu aydınlatmasını diliyoruz.

Saygılarımla
A. Nuray ADAL

2 İNCELEME

KAMİL KOÇ EVİ

Arş. Gör. Dr. Timur KAPROL / U.Ü. Müh. Mim. Fak. Mim. Böl. Restorasyon A.B.D. B.

6 KÜLTÜR SANAT

KAYBOLMAKTA OLAN EL ZANAATLARIMIZ ve SEHENELERİ

Arş. Gör. Esat ULUUMAY / Anadolu Folklor Vakfı Bursa Şb. Bşk. Folklor-Etnografya A.B.D.

8 DOSYA

BİR MEKAN ANALİZİ

Arş. Gör. Senem ZEYBEKOĞLU / Y.T.Ü. Mim. Fak. Çevre Düzenleme Bölümü

12 DOSYA

YILAYET-ADLİYE-MALİYE BİNALARI

Arş. Gör. Selim DURAK / U.Ü. Müh. Mim. Fak. Mim. Böl. Bina Bilgisi A.B.D.

18 DOSYA

KAMU BİNALARI

Arş. Gör. Mimariy. Demet MUTMAN / U.Ü. Müh. Mim. Fak. Mim. Böl.

22 DOSYA

EMLAK BANKASI-YAPI KREDİ BANKASI-MERKEZ BANKASI

Arş. Gör. Yasemin YILMAZ / U.Ü. Müh. Mim. Fak. Mim. Böl. Yapı Bilgisi A.B.D.

26 YAPI YAŞAM KONGRESİ

ULUSLARARASI XIV. YAPI ve YAŞAM FUARI ve KONGRESİ

Mimar. Değer. Benol ACAR / Yapı ve Yaşam Komite Bşk.

28 ÇEVRE

MİMARLIK ve ÇEVRE

Arş. Gör. Mimariy. Zeynep PERKER / U.Ü. Müh. Mim. Fak. Mim. Böl.

32 GEZİ NOTLARI

Dinler Mozaığı İçinde ANTAKYA

Arş. Gör. Dr. Timur KAPROL / U.Ü. Müh. Mim. Fak. Mim. Böl. Restorasyon A.B.D. B.

40 İNCELEME

ANTAKYA'DA BİR SİVİL MİMARLIK ÖRNEĞİ

Arş. Gör. Özlem KÖPRÜLÜ / U.Ü. Müh. Mim. Fak. Mim. Böl. Restorasyon A.B.D.

43 YÜCEL SERTKAYA ANISINA

ESKİ ZAMAN KENTİNDE BİR AVRUPALI

Y. Mimar Kemal COSGUN

44 PANEL

MİMARİDE BETON UYGULAMALARI

50 İNCELEME

BURSA KÜLTÜR HARİTASI

Arkeolog. Taner GURMAN / B.B.S.B. Etiler Proje Daire Başkanlığı

55 YAYIN TANITIMI



**GÜNEY MARMARA
MİMARLIK**

Haziran 2002 Sayı 13

Yıllık Abone Ücreti: 3.000.000-TL
Öğrenciler İçin: 1.500.000-TL

Mimarlar Odası Bursa Şubesi
Yayınlarına ücretsiz dağıtılır.

Sahibi
Mimarlar Odası Bursa
Şubesi Adına
Turgay ERDEM

Yazı İşleri Müdürü
Şeref ULUS

Yayın Kurulu
A. Nuray ADAL
Oya AYDIN
Filiz GÜZEL
Hüsnüye ÖZATALAY
Naci YILMAZ
Melih TURA
Özlem KÖPRÜLÜ
Rengin BECEREN
Funda ÇELEBİ
Şenol ŞİMŞEK
Tanju YÜZEN
Tulin VURAL
Ümmühan ALPTEKİN
Yasemin YILMAZ
Mete ÖZGEN

Reklam ve Halkla İlişkiler Koordinatörü
Ferah GüZELSOZLU

Uygulama, Teknik Hizmetler, Baskı



Tel: 0 224 225 13 33 pbx

Grafik / Tasarım
Arzu TERK
V. Ahmet ARAT

Yayın Yeri
Cırpın Mh. Güçlü Sk.
İl Özel İdare Müdürlüğü
Zemin Kat / BURSA
Tel: 0 224 273 32 50 pbx
Fax: 0 224 273 10 20
www.bursamimar.org.tr
reklam@bursamimar.org.tr

Yayın Kusurları

- * Gönderilecek doküman daktilo sayfasızdan uzum olmamalıdır.
- * Gönderilen yazı ve projelerin belgisi teslimatına yayın kurulu karar verir. Sonuç proje müellifi ve/veya yazarına mevzuyla iletilir.
- * Özetler 1/2 oranında küçüldüklerinde okunabilir olmalı; görsel materyaller yazı ile birlikte gönderilmelidir.
- * Yazılar ve künyeler proje müellifinden ve/veya yazarından sağlanır, isminin doğruluğundan proje müellifi ve/veya yazarı sorumludur.
- * Yazı, resim, künye, projeler görsel ve eleştirilerin sorumluluğu sadece proje müellifi ve/veya yazarına aittir.
- * Derinlik konularından yazı, proje ve fotoğraflardan oluşan veya tamamen yazı ile yapılmamalıdır.
- * Altınlar için kaynak gösterilmesi zorunludur.
- * Gönderilecek yazıların, kayıtlı özellikler eşliğinde belirlenen sekilde olmalıdır.
- * Dizi yazılar, Anal, 9 punto, çevrelenmiş edilmelidir.
- * Resim, proje vs. abone fotoğrafı programında CMYK taranmış, 300 dpi çözünürlükte tift formatında olmalıdır.



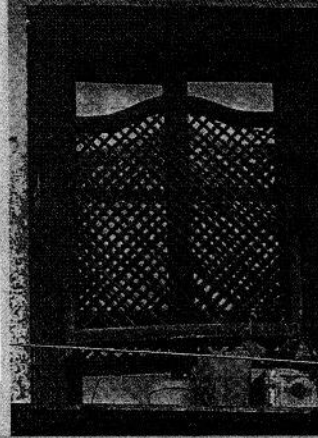
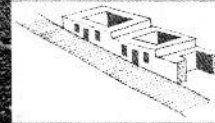
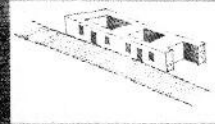
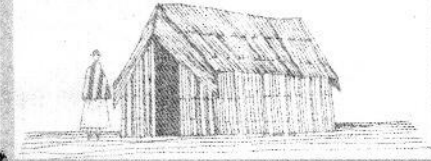
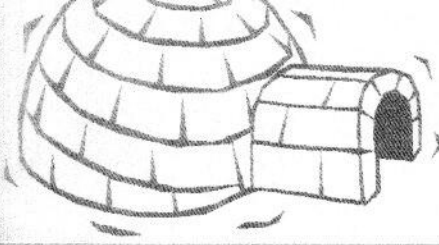
Mimarlık ve Çevre

Arş.Gör. Mimar:
Z.Sevgen PERKER
Uludağ Üniversitesi
Müh.-Mimarlık Fak.
Mimarlık Bölümü

“Mimarlık; insanların yaşamasını kolaylaştırma; barınma, eğlenme, dinlenme, çalışma gibi eylemlerini sürdürebilmeleri için gerekli mekanları, estetik ve işlevsel gereksinimleri, teknik ve yönetsel zorunluluklar ile bağdaştırarak inşa etme sanatıdır.”

Çevre kavramı çeşitli disiplinlere göre farklı tanımlanır. “Geleneksel olarak coğrafya bilimcileri için toprak yüzey biçimleri ve iklimden oluşan fiziksel bir çevre söz konusudur. Toplum bilimciler için çevre, bireyin etrafını saran diğer insan gruplarıdır. Psikologlar için, daha çok bireyin arka planı, geçmişiştir. Mimarlar için ise insanın oluşturduğu yapıların tümüdür.”

Çevre sistemleri sırasıyla coğrafyasal çevre, ekolojik çevre, yerleşmeler-teknoloji çevresi, yasalar-kurallar çevresi, bireysel çevre ve insan-toplum çevresi olarak ele alınabilir. Coğrafyasal çevre, iklimsel koşullar, bitki örtüsü, topoğrafik ve mikroklimatik koşulları içerir. Ekolojik çevre, diğer canlı türleri ve metabolik denge belirleyicileri, algısal ve psiko-sosyal kültürel koşulları kapsar. Yerleşmeler ve teknoloji çevresi, yerleşmeler, hizmetler ve teknolojiden oluşurken, yasalar çevresi, merkezi, bölgesel ve kentsel kuralları ve yasaları içerir.



YAPMA ÇEVREYİ ETKİLEYEN FİZİKSEL KOŞULLAR

Yapma çevrenin oluşumunda etkili olan fiziksel koşullar; iklim, topoğrafya, malzeme, teknoloji, ekonomi olarak sınıflandırabiliriz.

Dünyanın pek çok bölgesinde fiziksel çevre, iklimsel determinizm görüşüyle oluşturulmuştur. Yerleşimlerin biçimlenişinde hakim rüzgarlardan korunma, manzara ve güneşe yönelme fikirleri etkili olmuştur. Kuzey kutbunda yaşayan Eskimo'ların kardan kulübeleri ya da çöl bölgelerinde topraktan yapılmış barınaklar iklim faktörüne verilen önemin en güzel örnekleridir.

Yapı formlarının, araziye uyumlu olarak tasarlanması görüşü de genel kabul görmüş bir teoridir. Anadolu'da organik bir konumlanma ile topoğrafyaya uygun gelişmiş yerleşimlerde sürpriz mekan görünümleri ile sıkça karşılaşılır. Her evin mutlaka bir bahçeye sahip bulunması durumu; sokaklara cephe veren avlu duvarları önemli bir çevre öğesi haline gelmiştir.

İklim ve topoğrafya verilerinin yerleşim biçimlenişinde etkili olmasına verilecek en güzel örneklerden biri de Bursa'nın Cumalıkızık Mahallesi'dir. Sokaklar topoğrafyaya uygun, dar ve kıvrımlı biçimlenmiştir. Sokakların kesitiği yerlerde küçük meydancıklar oluşmuştur. Cumalıkızık'ın herhangi bir noktasından etrafa bakıldığında, yerleşimin neredeyse tamamı algılanabilmektedir. Buna karşın Cumalıkızık'a oranla daha az eğimli bir alanda kurulmuş olan Safranbolu Yörük Köyü'ndeki mevcut yerleşim düzeni, köyün tümünün birden algılanmasına imkan tanımamakta ve yalnızca içinde bulunulan sokak çevreyi oluşturmaktadır.

Geleneksel mimaride, çeşitli bölgelerde yerel

malzeme önem kazanmış; saz, kerpiç ve ahşap kullanımı ile barınaklar inşa edilmiştir. Örneğin Cumalıkızık'ın yakınında kestane ağaçlarının bol olması nedeniyle, yerleşimde bulunan Osmanlı Evleri'nin ahşap bölümlerinde bu ağaç türü kullanılmıştır. Tarih boyunca bina formları, insanların karmaşık yapı teknolojilerini öğrenmelerine paralel olarak değişim göstermiştir.

Çoğu yerleşim ekonomik kaynakların en iyi ve uzun ömürlü kullanımını sağlayacak biçimde düzenlenmiştir. Geçimlerini tarım ve hayvancılıktan sağlayan toplumların yerleşim düzenleri bunlara uygun biçimde oluşturulmuştur. Yörelerdeki gelir kaynaklarının değişiklik göstermesi sonucunda, bazı yapılarda tütün kurutulup saklanırken bazılarının alt katlarında büyükbaş hayvanların barındırılması önem kazanmıştır.

Çağlar boyu bina ve yerleşim formlarının oluşturulmasında, toplumların korunma ve savunma ihtiyaçları da önem kazanmıştır. Yurdumuzun çeşitli bölgelerinde, tarih boyunca geçirdiğimiz savaşlardan kalan, çok sayıda "Kale" yapısı bulunmaktadır. Bu yapılar, stratejik bakımdan tehlikenin geleceği yönleri hakim olabilecek biçimde konumlanmışlardır. Yerleşimler de kalenin koruyabileceği alanlarda yayılmışlardır.

YAPMA ÇEVREYİ ETKİLEYEN PSİKO-SOSYAL VE KÜLTÜREL KOŞULLAR

Kişinin bireysel çevresi, işlemsel, algısal ve davranışsal boyutlara sahiptir. İnsanın işlemsel çevresi, iş, çalışma, yaşama, eğlence, dinlenme gibi işlevlerinin yer aldığı mekanlardır. Algısal çevre, yukarıda belirtilen işlevler yerine getirilirken, kişinin algıladığı iç ve dış mekanlar ile bunların fiziksel özellikleridir. Kişinin davranışsal çevresi ise işlemsel ve algısal çevreler içinde yüz yüze ilişki kurduğu grup ve gruplardan oluşur.

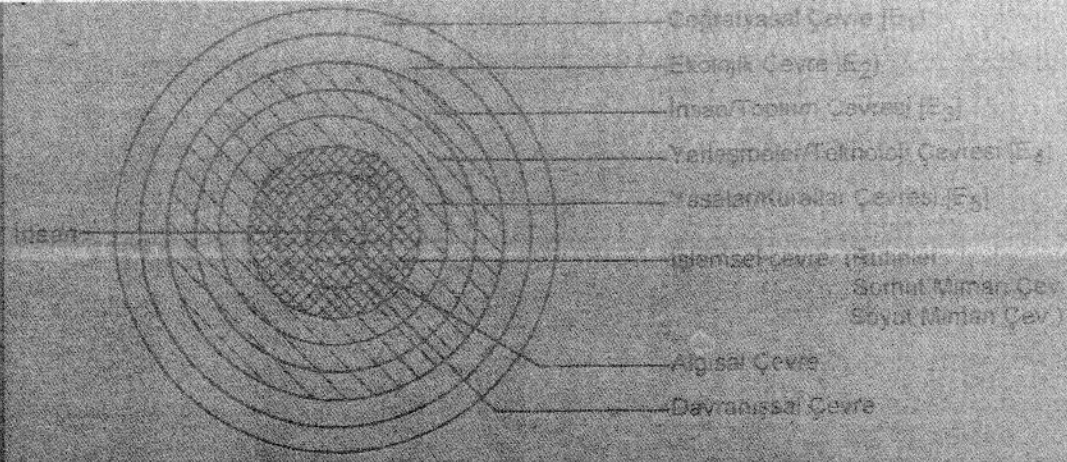
Her topluluğun, etkinliklerini gerçekleştirecek bir çevreye ihtiyacı vardır. Etkinlikler ise kültürden kültüre değişir. Çeşitli kültürlerde aile yapısı, toplumsal beklentiler ve estetik anlayışı farklı olduğundan, yaşanan fiziksel çevreler de değişiklik göstermektedir.

İnsanın doğası, amaçları, sosyal düzeni, dünya görüşü, yaşam tarzı, sosyal ve fiziksel ihtiyaçları, bireysel ve grup olarak ihtiyaçları, ekonomik olanakları, doğaya karşı davranışı, şahsiyeti ve moda anlayışı, fiziksel çevre oluşumunda etkilidir.

Kişiler, kendileriyle diğer insanlar arasındaki sınırları zihinlerinde belirlerler. Bu şekilde kişisel mekanlarını oluştururlar. "Egemenlik alanı, kişi veya grubun mülkiyetinde olan veya denetimine/sorumluluğuna verilmiş bir mekan parçasıdır." Mahremiyet, kişi veya gruba optimum yaklaşıma sınırı olarak tanımlanır."

"İnsan ve çevresi arasındaki uyum ilişkisinde merkezi bir rol oynayan mahremiyet kavramı, kişinin diğer insanlarla kurmak durumunda olduğu etkileşim ve iletişimin kontrolünü elinde bulundurma istemi ve hakkı demektir." Eski Osmanlı yerleşimlerini oluşturan konutlarda, dış cephelerde bulunan pencere kafesleri, yüksek avlu duvarları, alt katlarda pencere bulunmayışı ve iç mekanda, aile yapısı ve kültürden kaynaklanan haremlik-selamlık anlayışı ile oluşturulmuş bölmeler, mahremiyet kavramının fiziksel çevreye etkisinin en güzel örnekleridir.

Maslow'un insan gereksinimleri hiyerarşisine göre, kişinin basit gereksinimi karşılandıkça daha karmaşık ihtiyaçları ortaya çıkar. Bu ihtiyaçlar basitten karmaşık olana doğru, biyolojik-fizyolojik, güvenlik, ait olma- başlanma, saygınlık, özgerçekleştirim, entelektüel-estetik doyum biçiminde sıralanmaktadır. Maslow'a göre sağlıklı bir toplum, tüm bu ihtiyaçları karşılanmış olan toplumdur.



FİZİKSEL ÇEVRE TASARIMINDA MİMARIN ROLÜ

Mimarlık, oluşturduğu fiziksel çevreler ile insanın dünya görüşünü, değerlerini, yaşam biçimini anlatan bir araç; mahremiyet anlayışının uygulanmasında, egemenlik sınırının belirlenmesinde, kişisel mekanın tanımlanmasında, kalabalık ve yoğunluk kavramlarının denetiminde, bir başka deyişle birey ve toplum arasındaki ilişkilerin dengelenmesinde bir gereçtir.

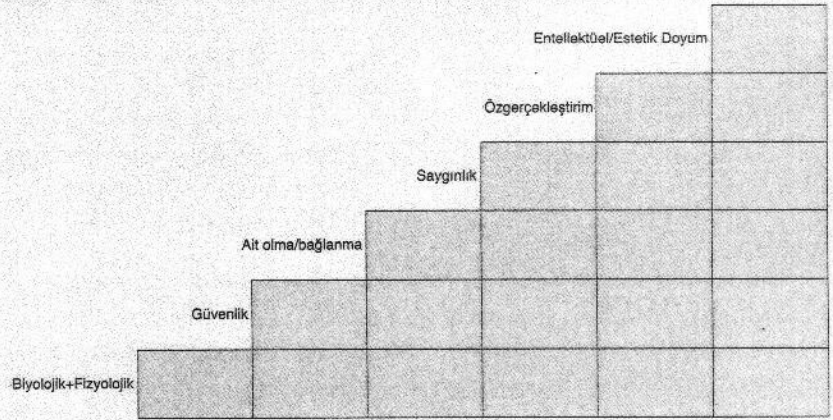
Mimari ya da kentsel tasarımda, kişilerin yapmayı istedikleri etkinliklerin neler olduğu, bu etkinlikleri nasıl ve nerede yapabilecekleri, etkinliklerin beraberinde hangi eylemleri getirdikleri mutlaka irdelenmelidir.

Çevre tasarlanırken yalnızca bir grubun değil, toplumun tüm kesimlerinin ihtiyaçları düşünülmesi, yaşam devrindeki tüm aşamalar göz önüne alınmalıdır. Yaşam devrindeki aşamalar: okul öncesi çocuklar, ilkökullü çocuklar, gençler, genç yetişkinler/yeni evliler, bekartar, çocuk yetiştirilenler,

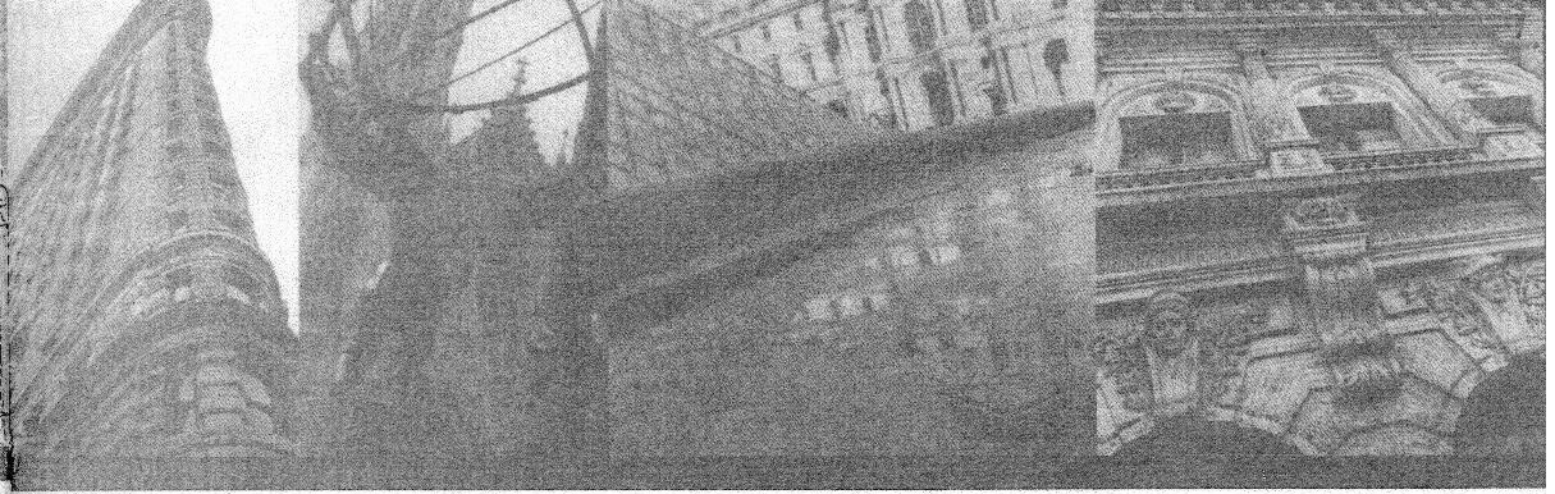
çocukları büyüüp evden ayrılanlar ve tek başına yaşayan yaşlılar şeklinde sayılabilir. Bütün bu grupların belli hedefleri vardır. Bu hedefleri gerçekleştirmek üzere belirli eylemler yapmaya ihtiyaç duyarlar. Eylemlerine fiziksel çevrenin olanak vermesini sağlayacak olan ise mimari ve kentsel tasarımıdır.

Yukarıda sözü edilen grupların sosyo-kültürel, sosyo-ekonomik ve fiziksel ihtiyaçları birbirlerinden farklıdır. Buna bağlı olarak yaşam tarzları da değişiklikler gösterir. Örneğin yeni evli ve

çocuksuz aileler, eğer maddi olanakları da fazla ise daha dışa bağımlı bir yaşam sürerlerken, çocuklu aileler eve dönük bir yapıya sahiptirler. Ayrıca çocuklu ailelerin, çocuklarının yaşları ilerledikçe, yaşam biçimleri de farklılaşmaktadır. Yaşlılar dinlenmeye, sessizliğe en fazla ihtiyaç duyan yaşam devrini temsil ederlerken gençler daha aktif bir hayat sürerler. Mimarlar, her bir grup için ideal fiziksel çevrenin ne olduğunu anlamak için eylemleri analiz etmeli ve eylemlerdeki hedeflerin neler olduğunu düşünmelidirler.



20 YAŞ	30 YAŞ	40 YAŞ	50 YAŞ	60 YAŞ
İletişim Arkadaşlarla beraberlik Parasal darlık Erken evlilik	Mesleki başarı Çocuklar Çocukların eğitimi	İdari ve temsilî görevler üstlenme İstelderin berraklaşması Can sıkıntısı	Boşanma 20 yaşa geri dönüş Durulan beraberlik Torunların bakımı	Aktif yaşamdan kopma Hobi edinme Hastalıklarla uğraşma Yaşlılarıyla görüşme
Donatım güçlüğü Aile yanına eklenme	Kişisel yaratıcılıkla donatmanın ön plana çıkması	Satın alınabilecek değerlerle temsil edilme isteği Modern biçimleri bırakıp ağır ve antik stillere yönelme	Gittikçe artan kendini yalıtılma duygusu	Olduğu gibi görünme Bozulmuş, eskimiş kısımları onararak geçiştirme



Fiziksel çevrenin, insan ölçeği ile uyum sağlaması için, çeşitli kişisel ve toplumsal aktivitelere olanaklı olması gerekmektedir. Bir kentteki davranış ortamlarının çeşitliliğini artırmak mimarın elindedir. Mimar eliyle oluşturulan yapma çevre ne kadar çok insan davranışını mümkün kılar, o kadar kaliteli bir ortam oluşur, kentteki erişilebilirlik artar.

Kentlerde, hızla artan araç trafiğinin, çözüme kavuşturulması için sürekli düzenlemeler yapılmaktadır. Kimi kentlerde, yaya trafiği buna paralel olarak gelişmemektedir. Oysa yaya hareketini önemseyen kentlerin, diğerlerine oranla daha sağlıklı oldukları gözden kaçırılmamalıdır. Düzenli ve araç girmeyen açık alanlar, yeşil bantlar, sportif faaliyetleri artırmakta ve insanların günlük yaşamlarını birbirine yaklaştırmaktadır. Bu anlamda mimarınin, fiziksel çevre ile sağlıklı yaşam tarzı ilişkisini kurmakta yükümlü olduğu söylenebilir.

Toplumların zaman içinde uğradığı sosyo-kültürel, sosyo-ekonomik değişimler mimariyi de önemli ölçüde etkiler. Yaşam tarzının değişmesi sonucunda farklı ihtiyaçlar ortaya çıkar, ihtiyaçların karşılanması için gerçekleştirilecek eylemler ve bunlar için gereken çevreler de farklılaşmak zorundadır. Eğer kentsel tasarımcılar tarafından, değişim süreci göz önüne alınmaz ise toplumlar kendileri için yetersiz bir çevrede ihtiyaçlarını karşılayamazlar ve mutsuz olurlar.

Mimar Aldo Rossi, "The Architecture of the City" isimli kitabında kentin, insan eliyle oluşturulan bir nesne olduğunun üzerinde durur. Rossi, kentin, zaman içinde kolektif bir çaba sonucu ortaya çıktığını söyler. Kitaba göre her mimarlık projesi de kenti oluşturan bir bileşendir. Kentin genel planı ise zihinlerde izler bırakır.

Doğal çevrelerin, çoğunlukla yapma çevreler aracılığı ile kimlik kazandığı unutulmamalıdır. Berlin Duvarı, yıllarca nasıl Berlin Kenti'ni temsil etti ise Çin Seddi de Çin'i sembolize etmektedir. Sydney Opera Binası ise tüm Avustralya Kıtası'nın bir sembolü haline gelmiştir. Bu anlamda fiziksel çevre tasarımcısının, mimari kimliği olan kentler ve uluslar yaratma sorumluluğu bulunmaktadır.

Ünlü Mimar Frank Lloyd Wright, "Çirkinlik Günahdır" der. Bu sözde "Çirkinlik" ile "Çirkin Mimar" anlatılmaktadır. İnşa edilen yapılar kalıcı olacağından, sonsuza kadar olmasa dahi uzun yıllar ayakta duracağından, mimarınin çirkinlik yaratmaması gerekmektedir.

Çevrede yapılar birbirlerine saygılı olmalıdırlar. Yeni yapılar eski güzel binaları gölgelemeden onlarla bir arada bulunmayı başarmalıdırlar. Örneğin Dolmabahçe Sarayı tarihimiz için bir belge niteliği taşımasının yanı sıra mimari açıdan oldukça hoş bir yapıdır. Sarayın hemen üstünde konumlanan Swiss Otel'in günümüz mimarisinde değeri olup olmadığı söz konusu

edilmese bile, bu iki yapı bir arada olumlu bir kompozisyon oluşturmamaktadır.

Kalıcılık, insanların aidiyet duygusunun devamlılığı için önemlidir. Çünkü sürekli sıfırdan başlamak oldukça zordur. Bu bakımdan, çevreler detaylarda yaşam tarzına ve ihtiyaçlara bağlı olarak değişmeler bile belirli kimliklere sahip olmalıdırlar. Çevrenin tutarlı bir görüntüsü olması, onun bir kimliğinin bulunması anlamına gelir. Kimlikli bir şehir görüntüsü, insanların hafızalarında yer eder.

Fiziksel çevre tasarımında, kullanıcının tasarım sürecine katılmasını sağlamak da amaç olmalıdır. Çünkü çevre, kullanıcının istek ve dileklerine cevap verebildiği ölçüde kaliteli olur. Kullanıcının tasarım sürecine katılması ile, yerleşime onun kimliği kazandırılmış, toplumların "aidiyet" duygusu pekiştirilmiş olur. Fiziksel çevre ile kullanıcı arasındaki köprü ise "Mimar" dır.

Yapma çevrenin başarılı tasarlanması insanın gelişiminde önemli bir rol oynar. Okunabilir, anlaşılabilir bir çevre insanlara sadece güvenlik sağlamaz, aynı zamanda hayat tecrübesi kazandırır, insanların bakış açılarını değiştirir, duygusal yönden tatmin olmalarını sağlar. Tasarımcı çevresinin bilincine varmalı, çevre ve insan arasındaki uyumun sağlanmasına çaba göstermelidir.

SERİ LİSTESİ

- 1- Kardan Kuluçe (Z.Sevgen Parker Arşivi)
- 2- Eğinli Arazide Yerleşim Örneği (Rappoport A., "House Form And Culture", S/31)
- 3- Dür Arazide Yerleşim Örneği (Rappoport A., "House Form And Culture", S/31)
- 4- Sarı Ev (Rappoport A., "House Form And Culture", S/27)
- 5- İnsan Bağlı Yarolusud Çevre Düzeni Seması (Gür.I.O., "Mekan Örgütlenmesi", Trabzon, Gür Yayıncılık 1966, S/42)
- 6- Maslev İnsan Gereksinimleri Hiyerarşisi (Gür. I.O., "Mekan Örgütlenmesi", Trabzon, Gür Yayıncılık 1966, S/84)
- 7- Etilik-Konut Dananımı İhtiyaç Tablosu (Gür. I.O., "Doğu Karadeniz Örneğinde Konut Kültürü", Yem Yayın S/98)

FOTOĞRAF LİSTESİ

- 1- Bursa Cumalıkızık Yerleşiminde Bir Konut (Z.Sevgen Parker)

- 2- Bursa Cumalıkızık Yerleşiminde Bir Konut (Bursa Yerel Gündem 21 Arşivi)
- 3- Safranbolu Yürük Köyü (Hersek C.M., Meraki T., Meraki F., "Safranbolu Yürük Köyü Geleneksel Yaşam Biçimi ve Evleri", S/20)
- 4- Bursa Cumalıkızık Yerleşimi (Bursa Yerel Gündem 21 Arşivi)
- 5- Sarı Ev (Z.Sevgen Parker Arşivi)
- 6- Çanakkale-Eceabat Kilitbahçı Kalesi (Z.Sevgen Parker)
- 7- Çanakkale-Eceabat Kilitbahçı Kalesi (Z.Sevgen Parker)
- 8- Safranbolu'da Bir Konutta Yer Alan Döner Servis Elemanı (Z. Sevgen Parker)
- 9- Bursa Cumalıkızık'dan Bir Pencere (Z.Sevgen Parker)
- 10- Sydney Opera Binası (i)

ALINTI LİSTESİ

- 1- Hasol D., "Ansiklopedik Mimarlık Sözlüğü", Yem Yayın S/315
- 2- Gür.I.O., "Mekan Örgütlenmesi", Trabzon, Gür Yayıncılık, S/38

- 3- Gür.I.O., "Mekan Örgütlenmesi", Trabzon, Gür Yayıncılık, S/102
- 4- Gür.I.O., "Mekan Örgütlenmesi", Trabzon, Gür Yayıncılık, S/95
- 5- Gür. I.O., "Doğu Karadeniz Örneğinde Konut Kültürü", Yem Yayın S/75

KAYNAKLAR

- 1- Gür. I.O., "Mekan Örgütlenmesi", Trabzon, Gür Yayıncılık 1966
- 2- Gür. I.O., "Doğu Karadeniz Örneğinde Konut Kültürü", Yem Yayın
- 3- Hersek C.M., Meraki T., Meraki F., "Safranbolu Yürük Köyü Geleneksel Yaşam Biçimi ve Evleri"
- 4- Bursa Yerel Gündem 21, "Cumalıkızık Konutuna Yaşam Projesi" 1998
- 5- Rappoport, A., "House Form And Culture",
- 6- Lynch, K., "The Image Of The City", Cambridge, Massachusetts 02142
- 7- Dostoglu, N., Uludağ Üniversitesi Mimarlık Bölümü "Tasarımda Davranışsal Faktörler", Ders Ders Notları
- 8- XXI Dergi Sayı 10, S/ 40, S/70, S/140